



# BAYBURT TARIM HAYVANCILIK YERLEŐKESİ



BAYBURT VALİLİđİ  
İL GIDA TARIM VE HAYVANCILIK MÜDÜRLÜđÜ

# GİRİŞ ve GEREKÇE:

- Tarih boyunca birçok şehir ve medeniyet ürettikleri ürünler ile bilinse de; zenginlik ve refah daha çok yalnızca üreten değil, ürünlerin ticaretinin yoğun olarak yapıldığı yerlerde görülmüştür. Bu doğrultuda ilimizin en önemli potansiyeli tarım ve hayvancılık olup, mevcut üretimin pazar ve ticaret hacminin il içerisinde tutulamaması ve yapılan üretime ürün işleme anlamında katma değer sağlanamaması il adına önemli bir ekonomik kayıp oluşturmaktadır.
- İlimiz ekonomisinde önemli bir yer tutan tarım ve hayvancılık sektörünün il ekonomisine katkısının üst seviyeye çıkarılabilmesi için üretilen ürünlere katma değer sağlayacak işleme tesislerinin kurulması ve birincil üretim ürünlerinin pazarlama ve ticaretinin il içerisinde tutulması büyük önem arz etmektedir.

# GİRİŞ ve GEREKÇE:

Bayburt ili çok eski transit ticaret yolu olan Trabzon-İran arasındaki "İpek ve baharat Yolu'nun bir durağıdır. Sanayinin yeterince gelişmediği ilimizde tarım ve hayvancılık başlangıçtan beri ekonomiyi sürükleyici bir rol oynamıştır.

Bayburt'ta ekonominin büyük kısmını oluşturan tarım ve hayvancılığın alt üretim kollarının üretim değerleri aşağıdaki tablolarda verilmiş olup, tarım ve hayvancılığın ilde sağladığı toplam yıllık üretim değeri yaklaşık 327 milyon TL'dir.

Toplam Tarımsal Ve Hayvansal	Türkiye	Bayburt	Türkiye İçindeki Payı
Bitkisel Üretim Değeri	97.988.282	83.955	0,09
Canlı Hayvanlar Değeri	62.512.147	199.954	0,32
Hayvansal Ürünler Değeri	44.332.506	43.315	0,10
<b>TOPLAM</b>	<b>204.832.935</b>	<b>327.224</b>	<b>0,16</b>

# GİRİŞ ve GEREKÇE:

- Yıllık 327.224.000,00 TL üretim değerine sahip ilimiz tarım sektörü, bu ekonomik değeri daha çok birincil üretim olarak ortaya koymaktadır. Yapılan bu üretime ait pazarlama ve ticaretin il içerisinde tutulamayıp daha çok il dışında yapılması ve üretime katma değer sağlayacak ikincil üretimin yetersiz olması, ilimiz ekonomisi adına büyük bir kayıp meydana getirmektedir.
- Üretilen ürünlerin işlenmesinde et süt ve tarım ürünleri işleme tesisleri, paketleme tesisleri gibi daha çok özel sektörün faaliyet alanına giren tesisler bulunmakta olup, bu alanda devlet teşvikleri ile yeni yatırımlar yapılmaktadır. Birincil üretim ürünlerinin pazarlama ve ticaretinde ise daha çok yerel yönetimler kurumlar ve üretici örgütleri tarafından yapılan ve işletilen, hayvan pazarı, yem pazarı, kaba yem borsası, kesimhane, sebze meyve hali gibi tesisler rol oynamaktadır.
- Ekonomisi büyük ölçüde tarım ve hayvancılığa dayalı olan ilimizde bu tür birincil tarım ürünlerinin ticaretinin yapılacağı tesislerin kurulması, ilimiz ticaretine ve ekonomisine önemli katkılar sağlayacaktır

# BAYBURT TARIM HAYVANCILIK YERLEŐKESİ

## Nedir ?

Bayburt tarım hayvancılık yerleşkesi; İlimiz ekonomisinde önemli bir yer tutan tarım ve hayvancılık sektöründe üretilen ürünlerin, ticaretinin ve pazarlamasının yapılabileceđi modern tesislerden oluşan bir yerleşkedir. Bu yerleşke; hayvan alım satım işlemlerinin yapıldığı hayvan pazarı, yem ve kabayem alım satım işlemlerinin yapıldığı yem pazarı ve kaba yem borsası, kesim işleminin yapılacağı kesimhane, çiftçinin ürettiđi ürünlerini satabileceđi bir kent pazarı, Tarımsal organizasyon tanıtım ve cirit gösterilerinin yapılabileceđi bir alan diđer tarımsal ticari tesisler ve sosyal tesislerden oluşacaktır.

## Finansman kaynakları ?

İlgili bakanlıklar;

- Gıda Tarım ve Hayvancılık Bakanlığı,
- Kalkınma Bakanlığı,
- Çevre ve Şehircilik Bakanlığı,
- Orman ve Su İşleri Bakanlığı,
- Gençlik ve Spor Bakanlığı ile iç ve dış kaynaklı fonlarından (%50 ila % 90 arasında hibe içeren) yararlanılabilir.

Dış kaynaklı Fonlar (AB, IFAD, IPA, BM)

# BAYBURT TARIM HAYVANCILIK YERLEŐKESİ

## Nasıl Yapılabilir?

Söz konusu yerleşkenin yapımı için;

- Yer seçiminin yapılarak alan tahsisinin yapılması,
- Belediye tarafından gerekli imar düzenlemesi yapılması,
- Söz konusu yerleşkenin ve içerisindeki tesislerin planlanması ve projelendirilmesi(Finansmanı kalkınma ajansından karşılanabilir)
- Söz konusu yerleşkenin ve içerisindeki tesislerin yapımı için gerekli finansman kaynağın bulunması,
- İhalelerin yapılarak inşaatların tamamlanması,
- Söz konusu yerleşke ve içerisindeki tesislerin yönetim ve işletilmesi için gerekli organizasyonlar ve devirlerin yapılması (sosyal alanların kiralanması, diğer tesislerin ilgili üretici birlik ve örgütlerle birlikte kullanımı için protokollerin imzalanması)
- Kurulan yerleşkenin ticaret hacminin arttırılması için tanıtım çalışmalarının yapılması interaktif alım satım altyapısının oluşturulması,

# BAYBURT TARIM HAYVANCILIK YERLEŐKESİ

## Projeden Saęlanacak Faydalar

### Ekonomik Kazanımlar;

- Bayburt'ta kltr ve kltr melezi hayvan ırk oranı lke ortalamamızın ok zerinde olup, damızlık hayvan kalitesi yksektir. Bu nedenle Bayburt hayvan ticaretinde raębet gren bir ildir. Dięer yandan iŐlenebilir tarım arazisi ok sınırlı olan orta ve doęu Karadeniz blgesine en yakın tarımsal retim alanları Bayburt'ta olup, Bayburt blge illeri iin nemli bir kabayem retim merkezidir. Hayvan varlıęı ve bitkisel retim alanında ok nemli bir potansiyele sahip olan ilimiz maalesef bu potansiyele dayalı ticareti elinde tutamamaktadır.
- İlimizdeki hayvan pazarı sayısının az olması ve altyapısının yetersiz olması, hayvan ticaretinin Kelkit ve Erzincan gibi pazarlara kaymasına, ilimizdeki kesimhanelerin yetersiz olması ve iŐleyiŐ sorunları kesimlerin komŐu illerde yapılmasına, altyapı tesisleri (Ot- kabayem borsası) olmaması bu rnlerin ticaretini Trabzon ot-saman pazarına kaymasına sebep olmaktadır.
- Tabi ki bu ticaret hacminin ilimizde tutulamaması, ilimiz adına ok nemli ekonomik kayıpların ortaya ıkarmaktadır. Bu tr tarımsal rn ticaretlerinin ilimiz iinde tutulması, yapılan retim katma deęerinin İli iinde kalmasını saęlayacaęı gibi nakliye konaklama vb. birok yan sektrnde geliŐmesine vesile olacaktır.

# BAYBURT TARIM HAYVANCILIK YERLEŐKESİ

## Projeden Saęlanacak Faydalar

### Sosyal Kazanımlar;

- Bayburt ilinde nüfusun % 46,5'i köy ve beldelerde yaşamaktadır. Kırsal kalkınma çalışmalarında 20 bin nüfusun altındaki yerleşim birimleri kırsal yerleşim olarak kabul edilmektedir. Bu doğrultuda Bayburt'un merkez ilçe hariç, sahip olduęu nüfus kırsal yerleşim nüfusu olarak kabul edilebilir. Diğer yandan kent merkezinde yaşayan birçok kişinin köy ve tarımla bağlantısının olduęu bilinmektedir.
- Bu derece tarımsal yoğunluk olan ve tarımla iç içe olan bir ilde yerel yönetimlerin tarımla ilgili altyapı tesislerine öncelik vermesi çok önemlidir.

### Çevre Ve Saęlık Kazanımları;

- Yerleşim birimlerinde bulunan ortak kullanıma yönelik Mezbahane, hayvan pazarı gibi tarımsal altyapı tesisleri çevre saęlığı bakımında tedbir alınması gereken tesislerdir. Bu gibi tesislerin bir arada planlanması, çevresel olumsuz etkilerinin daha kolay bertaraf edilmesi için önemli bir kolaylık sağlamaktadır.



# BAYBURT TARIM HAYVANCILIK YERLEŐKESİ

## Projeden Saęlanacak Faydalar

### Kültürel Ve Turistik Kazanımlar:

- Bayburt ilinde önemli bir tarım ve hayvancılık kültürü bulunmaktadır. Kent merkezinde yaşayanlar dahi bir şekilde tarımla, toprakla bağlantılıdır. Zaman içerisinde bu birikim önemli bir kültürel potansiyel oluşturmuş olup, yaz aylarında ilimize gelen gurbetçilerimizi köyüne toprağına çeken unsurlar arasında bu kültür önemli bir yer tutmaktadır. İlimiz ekonomisi için önem arz eden bu potansiyelin batıda ve Avrupa'da bulunan örnekleri gibi ürün tanıtım etkinlikleri, hasat şenlik ve festivalleri yaparak turizm anlamında değerlendirilmesi çok önemlidir.
- Diğer yandan Bayburt; ata sporumuz olan cirit'in profesyonel olarak yapıldığı nadir illerden birisi konumundadır. Turizm için önemli bir potansiyel ilimize ekonomik kazanım sağlayacak bir statüye kavuşturulması gerekmektedir.
- Yapılacak olan söz konusu yerleşke içerisinde bu tür gösteri ve tanıtım alanlarının yer alması ilimiz ekonomisine tarımsal turizm anlamında katkılar sağlayacak olup, kültürel değerlerin korunması, tanıtılması ve yaşatılmasına vesile olacaktır.

# SONUÇ:

- Göç nedeniyle önemli bir nüfus sorunu yaşayan Bayburt ilinde nüfusun % 46,5'i kırsal kesimde köy ve beldelerde yaşamakta, olup en önemli geçim kaynağı tarımdır. İl ve ilçe merkezlerinde yaşayan ve tarımla uğraşanlarda dikkate alındığında bu oran % 60'lara çıkmaktadır. İlimizdeki göç daha çok kırsal alanda yaşanmakta olup, ülke ortalaması (ülkemizde kırsal nüfus oranı % 22,7) göz önüne alındığında ilimizdeki göç sorununun devam edeceği anlaşılmaktadır.
- Diğer yandan Bayburt ekonomisinde en önemli sektör tarım ve hayvancılık olup, bir yıl içerisinde tarımsal ve hayvansal üretimin il ekonomisine katkısı 250 milyon TL civarındadır. İldeki ticari hayat büyük ölçüde tarımsal ve hayvansal üretimden sağlanan gelire endekslidir.
- Gerek kırsal alandan yaşanacak göç kaybının engellenmesi, gerekse tarımsal ve hayvansal üretimin il ekonomisine katkısının arttırılması için tarım ve hayvancılığa yönelik altyapı yatırımları ve hizmetler büyük önem taşımaktadır.
- İlimiz ekonomisinde önemli bir yer tutan tarım ve hayvancılık sektöründe üretilen ürünlerin, ticaret, pazarlama ve tanıtımının yapılabileceği Bayburt tarım hayvancılık yerleşkesinin hayata geçirilmesi ilimiz tarım ve hayvancılık sektörüne ve il ekonomisine önemli katkılar sağlayacağı düşünülmektedir.

# Proje İle İlgili Son Durum

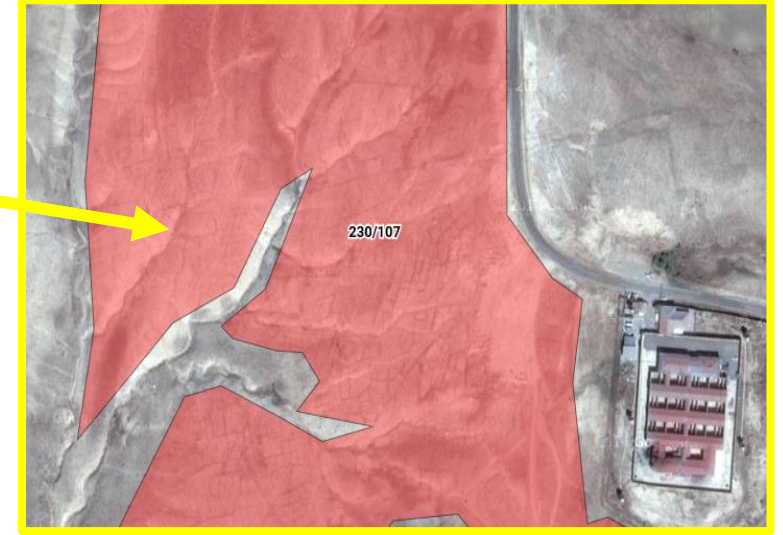
- Projenin tasarlanma aşamasında Bayburt Belediyesince ilgili tüm paydaşlarla birçok toplantı yapılarak görüşleri alınmış ve proje teknik şartnamesi oluşturulmuştur.
- Mimari proje çalışmaları için KUDAKA Teknik Destek Programından finansman katkısı sağlanarak mimari proje ihalesi yapılmıştır. KUDAKA güdümlü projeler kapsamında 4 milyon TL'lik hibe kaynağın tahsisi için gerekli görüşmeler tamamlanmıştır. Projeye finansman kaynağı bulmak için Belediye Başkanı Sayın Mete MEMİŞ Ankara'da ilgili kurumlar nezdinde girişimler başlatmıştır.
- Yüklenici firmanın hazırladığı avan proje Bayburt Belediyesince ilgili paydaşların görüşüne açılmış, alınan öneriler doğrultusunda proje güncellenmiştir.
- Yer tespiti amacıyla Bayburt Belediyesince ilgili paydaşlarla toplantı ve keşifler yapılmış, ilgili resmi kurumların görüşleri alınmış ve alternatif alanlar belirlenmiştir.
- Yer konusunda il kamuoyunda farklı görüşler olması nedeni ile Belediye Başkanı Sayın Mete MEMİŞ, tüm tarafların fikirlerini alacağı bir dizi toplantılar yapılmış olup, bu toplantılar neticesinde nihai yer belirlenmiştir.
- Bayburt Tarım Hayvancılık Yerleşkesi Projesinin 1 etap ihalesi 2016 yaz sezonunda yapılmış olup, inşaatları devam etmektedir.

**BAYBURT**  
**TARIM HAYVANCILIK YERLEŐKESİ**

**Yer Tespit alıŐmaları**  
**Ve**  
**Alternatif Alanlar**



# GÜZLÜK DERESİ MEVKİİ (Cezaevi Yanı)



Mahalle	Şingah
Mevkii	Güzlük deresi
Ada/Parsel	230/107
Nitelik	Arsa
Yüzölçüm	535.774,00m2

# Bayburt Tarım Hayvancılık Yerleşkesi Projesi



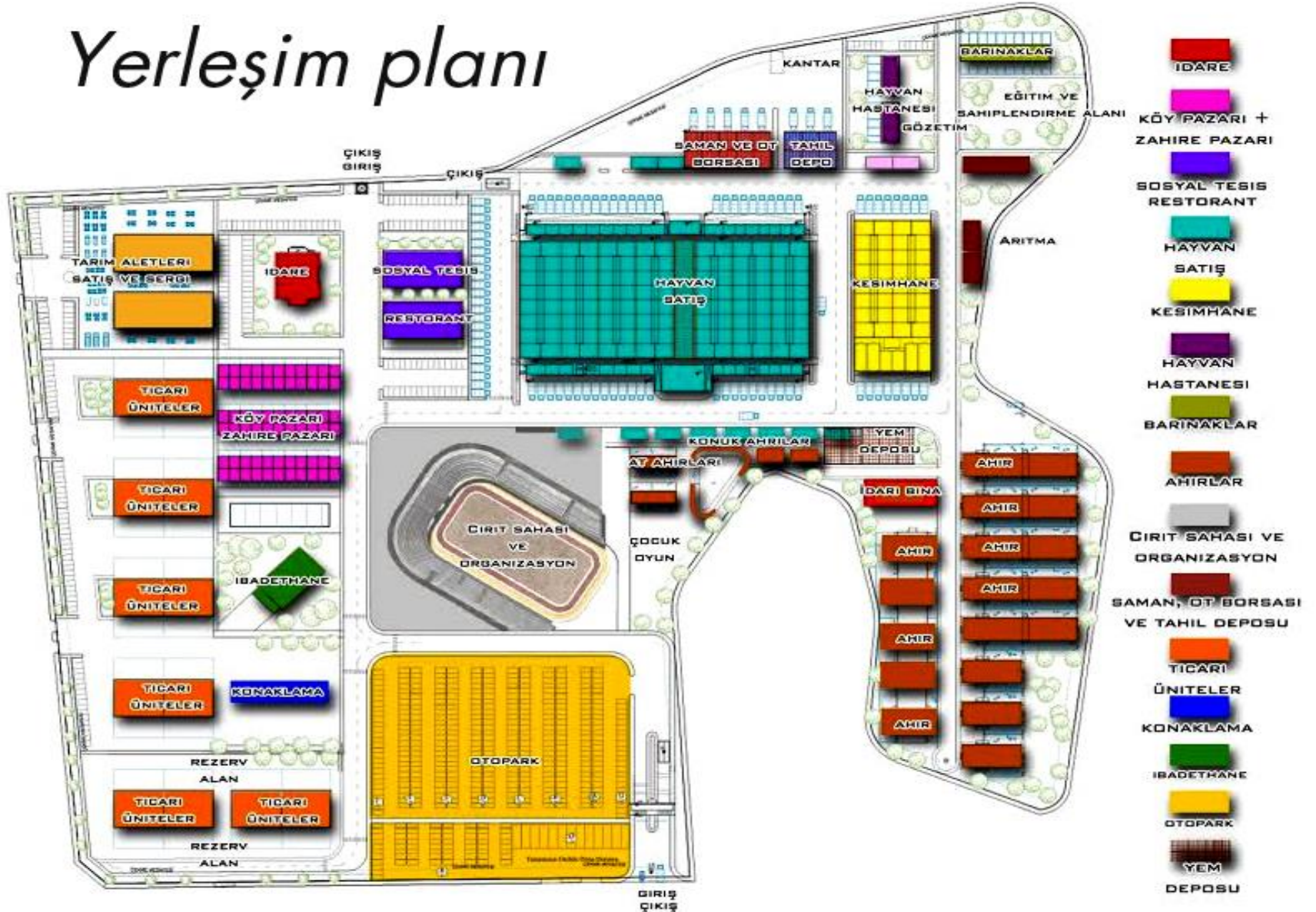
BAYBURT  
BELEDİYESİ

TARIM YERLEŞKESİ



# Bayburt Tarım Hayvancılık Yerleşkesi Projesi

## Yerleşim planı





# *Bayburt Tarım Hayvancılık Yerleşkesi Projesi*



## *Bayburt Tarım Hayvancılık Yerleşkesi Projesi*





*Arz Ederim...*

Abdulkadir KARABULUT  
İl Müdürü