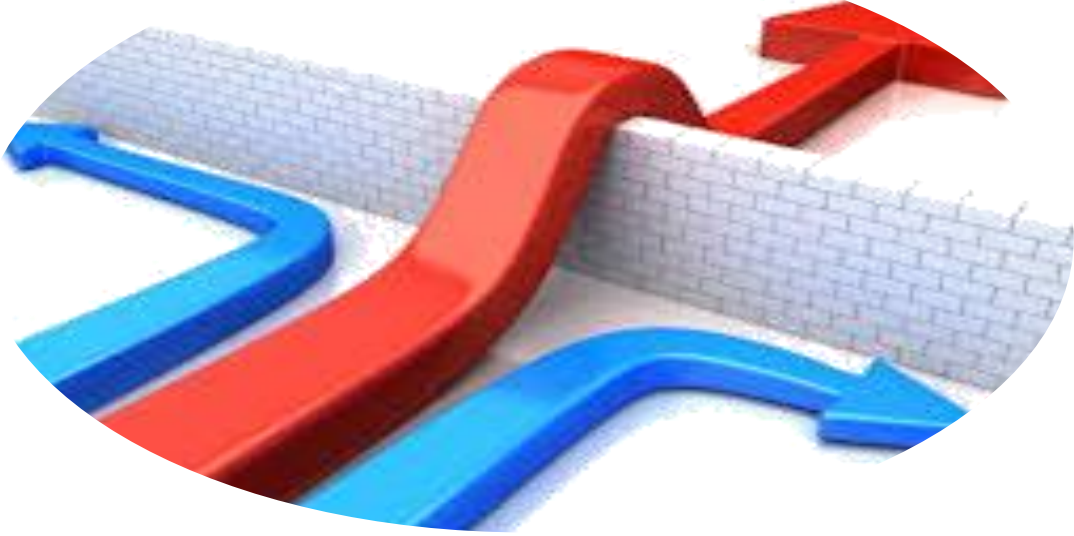




**BAYBURT
İL GIDA TARIM VE HAYVANCILIK
MÜDÜRLÜĞÜ**

ÇALIŞMA RAPORU

2014



Misyonumuz

*Tarımsal ve ekolojik kaynakların sürdürülebilir kullanımını sağlamak
Kırsal alanda yaşam standardını yükseltmek,
Ülkemiz ve dünya pazarlarının ihtiyacı olan güvenilir gıdaya ve kaliteli tarım ürünlerine erişebilirliği sağlamak*

Vizyonumuz

*Kırsal alanlarla beraber kentlerde de etkin...
Paydaşların ve tüketicilerin her an ulaşabileceği kadar yakın...
Tarımın her sorununa çözüm üretebilecek kadar uzman
Kurumsal ve idari dönüşümünü tamamlamış yetkin bir kurum olmak*



Dr. M. Mehdi EKER
Gıda Tarım ve Hayvancılık Bakanı

*Biz millete ve Türk çiftçisine inanıyoruz.
Onların gücüne, iradesine, imanına
inanıyoruz.*

*Bir şeye sarılıp, iradeyle ortaya çıkarlarsa tüm
problemlerin üstesinden geleceklerine
inancımızı söyledik.*



Yusuf ODABAŞ
Bayburt Valis



Abdulkadir KARABULUT
Gıda Tarım ve Hayvancılık İl Müdürü



İLİN GENEL YAPISI

İDARİ YAPI:

1927' ye kadar Erzurum'a bağlı olan Bayburt, bu tarihte Gümüşhane'ye bağlanmış, 21.06.1989'da 3578 sayılı yasa ile il statüsüne kavuşmuştur. İlde; merkez ilçe ile beraber 3 ilçe, 2 belediye ve 168 köy bulunmaktadır. (2015-TÜİK)

TARİHÇE:

1647 yılında şehri ziyaret eden Evliya Çelebi, Bayburt adının zengin manasına gelen "bay" ve belde manasına gelen "yurt" gibi iki kelime ile izah eder. Osmanlı dönemine ait kaynaklar ise ismi bugünkü söylenişine uygun olarak Bayburt şeklinde kaydederler.

Mevcut kaynaklara göre Bayburt Şehrinin tarihi M.Ö. 3000'li yıllara kadar uzanmaktadır. Şehir Azziler tarafından kurulmuştur. M.Ö. yıllarda Kimmer, İskitlerin, Haldiler, Medler ve Pers Pontus Krallığı ve Roma hâkimiyetine girmiştir. M.S. 705 yılında Emeviler'in eline geçen Bayburt, 715 yılında Bizanslılar tarafından geri alınmıştır. 1054 yılında Bayburt Selçuklular tarafından fethedilmiştir. 1081 yılında Bayburt Selçuklu Devletine bağlı olan Saltukoğullarının ve ardından Mengücekoğulları, Danişmentliler ve Bizanslıların eline geçen Bayburt'u, Trabzon Valisi Teodor Gabras geri alarak kendi egemenliğini ilan etmiştir. Bayburt, Moğol istilasıyla büyük bir yıkıma uğramıştır. Akkoyunlu İdaresi, 17 Ekim 1514'te Yavuz Sultan Selim'in Veziri Bıyıklı Mehmet Paşa'nın Bayburt'u fethetmesine kadar sürmüştür.

1828-1829 yıllarında Rusların işgalinde kalan Bayburt, 1916'da Ruslarca yeniden işgal edilmiş, 21 Şubat 1918 tarihinde işgalden kurtulmuştur. Bu işgal esnasında muhacir olarak Anadolu'nun iç kesimlerine giden Bayburtlular, kurtuluşla birlikte yurtlarına geri dönmüşlerdir.

COĞRAFİ YAPI:

Bayburt ili 40 derece 37 dakika kuzey enlemi, 40 derece 45 dakika doğu boylamı, 39 derece 52 dakika Güney enlemi ile 39 derece 37 dakika batı boylamları arasında yer alır. Doğusunda Erzurum, batısında Gümüşhane, kuzeyinde Trabzon ve Rize, güneyinde Erzincan illeri bulunur. Anadolu'nun kuzeydoğusunda Çoruh Nehri kenarında ve denizden 1550 m. yükseklikte kurulmuş, 3.646,8 km² yüzölçümüne sahip bir ildir.

Arazi Kullanımı: Bayburt'un arazi varlığının % 57,6'sını çayır ve meralar oluşturmakta olup, bu oran Türkiye ortalamasının 3 katıdır. Kalan kısmın % 36, 1'ini tarım arazileri, % 4,0'ünü orman -fundalık ve çalılık alan, % 2,3'ünü ise diğer araziler oluşturmaktadır.

Arazi Dağılımı (ha)

Cinsi ve Kullanım Şekli	Türkiye		Bayburt		Bayburt / Türkiye Oranı (%)
	Miktarı	%	Miktarı	%	
Tarım Arazisi	23.943.000	31,2	108.286	29,7	0,45
Çayır-Mera	14.617.000	19,1	209.995	57,6	1,44
Orman-Funda - Çalılık	21.537.000	28,1	14.631	4,0	0,07
İşlenmeyen/Diğer	16.597.000	21,6	31.768	8,7	0,19
Toplam	76.694.000,00	100,0	364.680,00	100,0	0,48



Kadastro Durumu: Kadastro görmeyen 1 yerleşim bulunmaktadır. Mevcut kadastro genellikle 766 sayılı Kanun'a göre (sayısal olmayan grafik pafta) yapılmıştır.

Ovalar: Yaklaşık 900 km²'yi bulan Bayburt Ovası dört bölümden oluşmaktadır. (Güneydoğuda Keçevi Düzü 1600–1750 m. Batıda Mormuş Düzlüğü 1550–1600 m. Kuzeyde Aydıntepe Ovası, 1450–1550 m. Kuzeydoğuda Düzeker Ovası 1400–1500 m.)

Akarsular: Ülkemizin önemli nehirlerinden biri olan Çoruh Nehri; 466 km uzunluğunda olup, Bayburt'un en önemli akarsu kaynağıdır.

İklim: Doğu Karadeniz İklimi ile Doğu Anadolu İklimi arasında, karasal özellikleri ağır basan bir geçiş iklimine sahiptir. Yazları sıcak ve kurak, kışları ise soğuk ve yağışlı geçmektedir. Ortalama yüksekliğin azlığı ve vadilerdeki "mikro klima" bölgeleri sayesinde Doğu Anadolu'ya göre iklim daha yumuşaktır.

Bayburt İline Ait Meteorolojik Veriler (MGM)

Ay	Uzun Yıllar Ortalaması (1994-2014)				2014 Yılı Verileri		
	Toplam Yağış Ortalaması (mm)	Ortalama Sıcaklık (°C)	Kar Yağışlı Günler Sayısı	Donlu Günler Sayısı Ortalaması	Aylık Toplam Yağış (mm)	Aylık Ortalama Sıcaklık (°C)	Aylık Donlu Günler Sayısı
Ocak	21.2	-2.9	7.6	29.7	28.9	-4.3	28
Şubat	22.6	-2.0	9.2	26.3	7.0	-1.8	22
Mart	31.9	4.1	7.6	24.0	42.5	4.2	18
Nisan	50.7	10.5	3.1	8.1	70.9	9.4	5
Mayıs	45.4	14.7	0.4	1.0	75.1	13.6	-
Haziran	21.4	19.9	-	0.1	21.3	16.4	-
Temmuz	25.1	23.6	-	-	34.8	20.8	-
Ağustos	11.6	23.8	-	-	13.2	21.8	-
Eylül	18.3	19.1	0.1	0.3	39.9	15.7	-
Ekim	31.7	12.6	0.6	4.7	42.2	9.8	2
Kasım	16.4	5.0	3	18.6	20.3	2.7	21
Aralık	13.7	-0.7	6.8	25.4	28.0	1.9	17

NÜFUS:

2014 rakamlarına göre toplam nüfusu 80.607 olan Bayburt; 81 il arasında 81.sıradadır. İl nüfusunun % 43,6' sı (35.119kişi) belde ve köy, % 56,4' ü (45.488) il/ilçe nüfusu oluşturmaktadır.

Ülke Nüfus Değişimi

Yıllar	Türkiye					
	Toplam Nüfus	Artış Hızı (%)	Belde/Köy		İl/ilçe	
			Nüfus	%	Nüfus	%
1990	56.473.035	-	23.146.684	41,0	33.326.351	59,0
2000	67.803.927	20,06	23.797.653	35,1	44.006.274	64,9
2010	73.720.988	1,60	17.500.632	23,7	56.222.356	76,3
2011	74.724.269	1,36	17.338.563	23,2	57.385.706	76,8
2012	75.627.384	1,21	17.178.953	22,7	58.448.431	77,3
2013	76.667.864	1,37	6.670.104	8,7	69.997.760	91,3
2014	77.695.904	1,34	6.409.722	8,2	71.286.182	91,8



Bayburt Nüfus Değişimi

Yıllar	Bayburt						Bayburt / Türkiye Oranı		
	Toplam Nüfus	Artış Hızı (%)	Belde/Köy		İl/ilçe		Toplam %	Belde/Köy %	İl/ilçe %
			Nüfus	%	Nüfus	%			
1990	107.330	—	66.035	61,5	41.295	38,5	0,19	0,29	0,12
2000	97.358	-9,29	56.002	57,5	41.356	42,5	0,14	0,24	0,09
2010	74.412	-0,40	36.875	49,6	37.537	50,4	0,10	0,21	0,07
2011	76.724	3,11	36.370	47,4	40.354	52,6	0,10	0,21	0,07
2012	75.797	-1,21	35.233	46,5	40.564	53,5	0,10	0,21	0,07
2013	75.620	-0,23	34.784	46,0	40.836	54,0	0,098	0,52	0,058
2014	80.607	6,59	35.119	43,6	45.488	56,4	0,104	0,54	0,064

EKONOMİSİ:

Bayburt ili çok eski transit ticaret yolu olan Trabzon-İran arasındaki "İpek ve Baharat Yolu'nun bir durağıdır. Tarım dışında kalan diğer sektörlerde ekonomik yapı, üretim yolu ile satışa arz şeklinde değil, dışarıdan getirip satışa sunma şeklinde gelişmiştir. Gurbetçilik ilin geçimini destekleyen bir unsurdur. Ekonomik yaşam tarihi gelişimi içinde temel özelliğini değiştirmemiştir. Sanayileşme ise yok denecek kadar azdır. Ticaret ve sanayinin gelişmediği ilimizde, tarım ve hayvancılık başlangıçtan beri ekonomiyi sürükleyici bir rol oynamıştır.

Tarımsal işletmelerin parçalı yapısı, mülkiyet sorunları verimliliği olumsuz etkilerken, son yıllarda yapılan sulama yatırımları ve toplulaştırma çalışmaları sektörde olumlu etkilemiştir. Tarım ürünü olarak ilde hububat, yem bitkileri, şeker pancarı ve az da olsa meyve sebze üretimi yapılmaktadır.

Hayvancılık, ilin geçim kaynaklarından en önemlisidir. Arazi hayvancılık yapmaya oldukça elverişli olup, yüksek mera varlığı meraya dayalı besi hayvancılığını öne plana çıkarmıştır. Son yıllarda sulama yatırımlarının artması ve hayvan ırkı ıslah çalışmaları ile süt hayvancılığı da ilgi görmeye başlamıştır. Köklü bir arıcılık geçmişi bulunan ilde, "Bayburt Balı" kendine has kokusu ile il dışındaki pazarlarda rağbet görmektedir.

TARİHİ VE TURİSTİK YERLER:

Bayburt Kalesi: Osmanlı İmparatorluğu döneminde bu kaleye Çini Maçın Kalesi ismi verilmiştir. Bunun da nedeni kalenin dış yüzeylerinde mor, yeşil ve firuze renkli çinilerin kullanılmış olmasıdır. Kalenin doğu kesiminde 18.-19. yüzyılda yapıldığı sanılan bir de kilise kalıntısı bulunmaktadır. Kalenin batı tarafında ise Yağlı Mağarası bulunmaktadır.

Dede Korkut Türbesi: İlin güney doğusunda merkeze 39 km mesafedeki Masat Köyü yakınında bulunan, yapılış şekli ve mimarisi ile çok eskilere dayandığı anlaşılan ve halk arasında Ali Baba diye geçen Türkmen türbesinin, Dede Korkut'a ait olduğu belirtilmektedir.

Bayburt Ulu Camii: Anadolu Selçuklu Sultanlarından II. Gıyaseddin Mesut (1282 – 1298) zamanında yaptırıldığı kabul edilen caminin pek çok onarımlar gördüğü bilinmektedir. Kare kaideli minarenin sekiz yüzlü pabuçluğunda ve yuvarlak gövdesinde geometrik ve bitki motifli mozaik çiniler Anadolu Selçuklu çinilerinin ilginç özelliklerini sergiler. Ayrıca caminin son cemaat yerinde beş kitabe mevcuttur.



Aydintepe Yeraltı Şehri: Aydintepe ilçesinde yer alan kent, tuf içerisinde, yüzeyden 2-2,5 metre derinde, başka yapı malzemesi kullanılmadan ana kayaya oyulmuş galeriler, tonozlu odalar ve bu odaların açıldığı daha geniş mekânlardan oluşmaktadır. Yaklaşık bir metre genişliğinde ve 2-2,5 metre yüksekliğinde tonoz örtülü galeriler yer yer her iki yanda genişlemektedir. 3-8 metrekareye yakın planlı odalar bu mekâna açılmaktadır. Gözetleme mekânlarının oluşturduğu havalandırma amaçlı konik biçimdeki deliklerin, galeri odaların aydınlatılması amacıyla duvarlara açıldığı görülmektedir. Bunun tarihi Halde şehrine ait olduğu söylendiği gibi, geç Roma veya erken Hıristiyanlık devirlerine ait olabileceği de rivayet edilmektedir.

Sünür Kutlu Bey Camii: Akkoyunluların kurucusu Turali Bey oğlu Fahrettin Kutlu Bey tarafından yaptırılan caminin kapısı üzerindeki kitabeden 1538 yılında onarıldığı anlaşılmaktadır.

Baksı Müzesi: Bayburt'un 45 km dışında, Çoruh Vadisi'ne bakan bir tepenin üzerinde kuruludur. Eski adıyla Baksı, bugünkü adıyla Bayraktar köyünde yükselen bu sıra dışı müze, çağdaş sanat ve geleneksel el sanatlarına aynı çatı altında yan yana, içi çe çe yer vermektedir.

Sergi salonları, atölyeler, konferans salonu, kütüphane ve konuk evleri ile 30 dönümlük bir araziye yayılan Baksı Müzesi Bayburt doğumlu sanatçı ve eğitimci Hüsamettin Koçan'ın bireysel düşü olarak 2000 yılında filizlendi. Bu fikri hayata geçirmek amacıyla 2005 yılında bir vakıf kuruldu. Başta sanatçılar olmak üzere çok sayıda gönüllünün katkısıyla yıllar içinde gerçek bir toplumsal bir projeye dönüşen müzenin açılışı 2010 yılında yapıldı.

ÇAĞSAV Onur Ödülü (2011), TÜYAP Sanatsever Kurum Ödülü (2010), Contemporary (2010), Altın Pusula (2010) gibi ödüller kazanan Baksı Müzesi son olarak Avrupa Konseyi Parlamenterler Meclisi tarafından **2014 yılı için verilen "Yılın Müzesi Ödülü "nü aldı.**

TARIMSAL YAPI

TARIMSAL ARAZİ VARLIĞI:

Arazi Dağılımı (hektar)

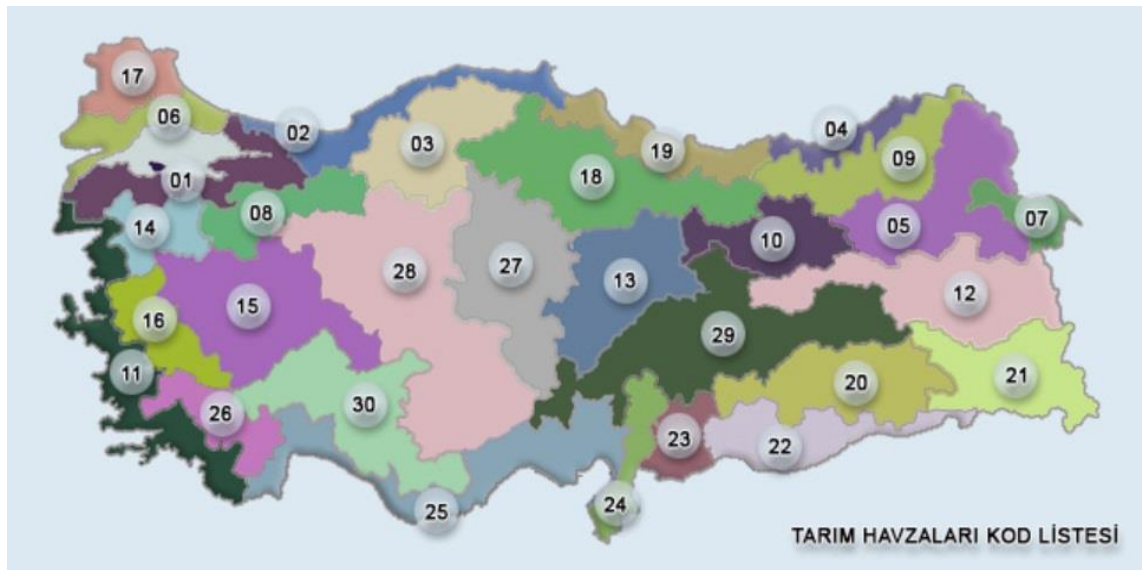
Cinsi ve Kullanım Şekli	Türkiye		Bayburt		Bayburt / Türkiye Oranı (%)
	Miktarı	%	Miktarı	%	
Tarım Arazisi	23.943.000	31,2	108.286	29,7	0,45
Çayır-Mera	14.617.000	19,1	209.995	57,6	1,44
Orman-Funda-Çalılık	21.537.000	28,1	14.631	4,0	0,07
İşlenmeyen/Diğer	16.597.000	21,6	31.768	8,7	0,19
Toplam	76.694.000,00	100,0	364.680,00	100,0	0,48

2014 Yılı Ekili – Dikili Alanların Dağılımı (dekar)

Tarım Alanları	Türkiye	Bayburt Toplam	Bayburt / Türkiye Oranı (%)
Tarla Ürünleri	157.886,00	733,04	0,46
Nadas Alanı	41.076,00	342,85	0,83
Sebze Alanı	8.041,00	6,43	0,08
Meyve Alanı	32.378,00	0,55	0,00
Süs Bitkileri	49,00	0,00	0,00
Toplam	239.430,00	1.082,86	0,45

Tarım Havzaları Destekleme Modeli

Gıda, Tarım ve Hayvancılık Bakanlığınca tarım ürünlerinin ekolojik ve ekonomik olarak en ideal yetiştirme alanlarının belirlenmesini ve ürünün en verimli olduğu yerde yeterli miktarda yetiştirilmesini sağlamak amacıyla, 3 yıllık bir çalışma sonucu 527 milyon 782 bin 613 veriyi değerlendirerek hazırlanan "Türkiye Tarım Havzalarının Üretim ve Destekleme Modeli" iklim, topografya ve toprak verileri dikkate alınarak 30 havzaya oluşturulmuştur. Bu kapsamda Bayburt ilinin yer aldığı 09 ve 10 nolu 2 tarım havzası bulunmaktadır.





Çoruh Havzası (09 Nolu) :

Havza iklimi, karasal iklimin karakteristik özelliğine sahip olup yazlar sıcak, kışlar ise oldukça soğuk ve kar yağışlı geçmektedir. Yıllık yağış ortalaması 8-13 ° C'ye arasında olup, yıl içindeki en düşük hava sıcaklığı -34 ° C'ye kadar düşmekte, en yüksek sıcaklık ise 37 ° C'ye kadar çıkmaktadır. Yıllık yağış ortalaması 681 mm olmakla birlikte 1963 mm yağış değeri de ölçülmüştür.

Çoruh Havzası 6. 7. ve 8. sınıf arazilerden oluşan bir havzadır. Havzanın güneyindeki dar alanlarda 2. ve 3. sınıf araziler görülmektedir. Eğim % 36-41'e kadar yükselmekte olup, derin ve orta derin topraklara da çok küçük alanlarda rastlanmaktadır. Ortalama eğim % 19'dur. Havzada yükseklik değerleri 110-3688 m arasında değişiklik göstermektedir.

Hayvancılığın ön plana çıktığı Çoruh Havzası'nda buğdayla birlikte yem bitkilerinden fiğ (yeşil ot), yonca (yeşil ot) en fazla yetiştirilen ürünler olmakla birlikte, yetiştirilen korunga (yeşil ot) üretimi Türkiye üretiminin % 12'sini oluşturmaktadır.

il	ilçe	Fark Ödemesi Kapsamındaki Ürünler
Ardahan	Posof	Buğday, Arpa, Çavdar, Mısır, Aspir, Çay, Yulaf, Mercimek, Kuru Fasulye, Çeltik, Nohut, Triticale
Artvin	Ardanuç, Merkez, Şavşat, Yusufeli	
Bayburt	Aydıntepe, Merkez	
Erzurum	İspir, Narman, Oltu, Olur, Pazaryolu, Tortum, Uzundere	
Gümüşhane	Kürtün, Merkez, Torul	
	Rize	Çamlıhemşin, İkizdere
	Trabzon	Çaykara, Maçka

Yukarı Fırat Havzası (10 Nolu) :

Türkiye iklim sınıflamasında Yukarı Fırat Havzası, step ve yarı nemli olarak değerlendirilmiştir. Havzanın yıllık ortalama sıcaklığı 9,5-13 ° C arasında olup, yıllık yağış ortalama 450-700 mm arasında değişmektedir. En sıcak ay Ağustos olup, ortalama sıcaklık 23-24 ° C'dir. En düşük sıcaklık Ocak ayında görülmektedir ve ortalama sıcaklık -3,-2 ° C'dir. Yağış çoğunlukla bahar aylarında yağmur şeklinde düşmektedir.

Arazi kullanım kabiliyeti yönünden incelediğimizde havzanın genel olarak dağlık bir coğrafyaya sahip olduğu görülmektedir. Kuzey ve doğu bölümünde 6. ve 7. Sınıf araziler yer almaktadır. Bu alanlarda toprak derinliği sığ ve çok sığ, eğim ise %15-17 arasındadır.

Yukarı Fırat Havzası Türkiye'nin sanayi bakımından oldukça geri kalmış bir bölgesidir. Erzincan sınırları içinde bulunan şeker fabrikası dışında sanayi yatırımı yoktur. 1980 sonrası göç vermesi nedeniyle yoğun nüfusa sahip değildir.

il	ilçe	Fark Ödemesi Kapsamındaki Ürünler
Bayburt	Demirözü	Buğday, Arpa, Mısır, Çavdar, 5.Kuru Fasulye, Nohut, Triticale, Yağlık Ayçiçeği, Yulaf
Erzincan	Çayırılı, İliç, Kemah, Merkez, Otlukbeli, Refahiye, Tercan, Üzümlü	
Gümüşhane	Kelkit, Köse, Şiran	
Sivas	İmranlı, Zara	
Tunceli	Ovacık, Pülümür	



BİTKİSEL ÜRETİM:

Tarla Ürünleri Ekilen Alan, Verimi, Üretimi (2014)

Ürün Adı	Türkiye		Bayburt		Bayburt / Türkiye Oranı (%)	
	Ekili alan (da)	Üretim (ton)	Ekili alan (da)	Üretim (ton)	Ekili alan (da)	Üretim (ton)
Arpa (Diğer)	26.075.982	5.819.000	116.547	20.531	0,446	0,352
Buğday (Diğer)	66.367.448	15.700.000	275.788	49.932	0,415	0,318
Çavdar	1.150.800	300.000	22.620	4.327	1,965	1,442
Fasulye (Kuru)	911.103	215.000	975	97	0,107	0,045
Fiğ (Adi) (Dane)	407.791	46.568	4.460	529	1,093	1,135
Fiğ (Adi) (Yeşil Ot)	2.909.046	2.682.995	53.620	93.653	1,843	3,490
Korunga (Yeşil ot)	1.949.088	1.646.256	84.400	121.289	4,330	7,367
Mısır (Silajlık)	4.015.913	18.563.390	20.450	59.533	0,509	0,320
Nohut	3.885.175	450.000	500	30	0,012	0,006
Patates (Diğer)	1.297.032	4.166.000	9.860	11.553	0,760	0,277
Şeker pancarı	2.887.851	16.572.790	1.888	4.569	0,065	0,027
Tritikale (Dane)	348.947	110.000	15.999	3.349	4,584	3,044
Mercimek (Yeşil)	170.476	20.000	970	83	0,568	0,415
Yonca (Yeşil Ot)	6.923.055	13.432.968	176.946	241.941	2,555	1,801
Yulaf (Dane)	938.621	210.000	3.429	258	0,365	0,122
Mısır (Dane)	6.586.450	5.950.000	11	1	0,000	0,000
Toplam	126.824.778	85.884.967	788463	611675	0,621	0,712

Not: Türkiye verilerine Bayburt'ta yetiştirilmeyen ürünler dâhil edilmemiştir.

Sebze Ürünleri Üretim Miktarları (ton) (2014)

Sebzeler	Türkiye	Bayburt	Bayburt / Türkiye Oranı (%)
Balkabağı	93.672	61	0,065
Biber (Sivri)	907.126	18	0,001
Domates (Sofralık)	7.935.110	856	0,01
Fasulye (Taze)	638.469	219	0,034
Havuç	557.977	26	0,004
Hıyar (Sofralık)	1.701.708	243	0,014
Ispanak	207.676	33	0,015
Karpuz	3.885.617	105	0,002
Kavun	1.707.302	98	0,005
Lahana (Beyaz)	492.610	12.697	2,577
Marul (Göbekli)	230.755	13	0,005
Marul (Kıvırcık)	172.207	5	0,002
Maydanoz	58.351	2	0,003
Soğan (Taze)	148.255	102	0,068
Toplam	18.736.835	14478	0,077

*Not: Türkiye verilerine Bayburt'ta yetiştirilmeyen ürünler dâhil edilmemiştir.

Türkiye' de ve Bayburt İlinde Meyveliklerin Alanı, Meyve Üretimi ve Ağaç Varlıkları (2014)

Üretim Yeri	Ürün adı	Toplu meyvelik alanı (da)	Üretim (ton)	Toplam ağaç sayısı
Türkiye (2014)	Armut	244.741	462.336	13.366.293
	Elma (Diğer)	320.655	462.255	23.686.797
Bayburt	Armut	108	178	6736
	Elma (Diğer)	431	617	24223
Bayburt / Türkiye Oranı (%)	Armut	0,04	0,04	0,05
	Elma (Diğer)	0,13	0,13	0,12



Bayburt İlinde Örtü Altı Alanları ve Üretim Miktarı (2014)

Örtü Altı Alanı	Cam Sera (ha)	Plastik Sera (ha)	Yüksek Tünel (ha)	Alçak Tünel (ha)	Toplam Alan (ha)	Üretim – Domates (ton)	Üretim – Hıyar (ton)
Türkiye	8.097,6	29.865,1	11.277,1	15.672,0	64.911,9	3.285.570	1.095.626
Bayburt	0	0,2	2,1	0	2,3	70	160
Oranı (%)	0	0,0006	0,019	0	0,004	0,0021	0,0146

HAYVANSAL ÜRETİM:

Bayburt'un Hayvan Varlığı (baş) ve Türkiye İçindeki Payı (2014)

	Cinsi		Bayburt	Türkiye	Bayburt / Türkiye Oranı (%)
Büyükbaş	Sığır	Kültür	11.050	6.139.810	0,179
		Kültür Melezi	62.881	6.005.089	1,047
		Yerli	800	1.977.948	0,040
		Toplam	74.731	14.122.847	0,529
	Manda	669	121.826	0,549	
Büyükbaş Toplamı			75.400	14.244.673	0,529
Küçükbaş	Koyun	43.113	29.011.546	0,148	
	Kıl Keçisi	7.458	10.169.348	0,073	
Küçükbaş Toplamı			50.661	39.180.894	0,129
Tek Tırnaklı	At	155	131.497	0,117	
	Eşek	86	170.503	0,050	
Tek Tırnaklı Toplamı			241	302.000	0,079
Küçük Evcil	Tavuk	26.750	93.751.470	0,028	
	Hindi	2.340	2.990.304	0,078	
	Ördek	570	399.820	0,142	
	Kaz	1.310	911.990	0,143	
Küçük Evcil Toplamı			30.970	98.053.584	0,031
Arıcılık	Arı Kovanı	41.607	7.060.973	0,589	

Hayvansal Üretim Miktarları (2014)

Üretimin Cinsi	Miktarı	Birim	Türkiye Geneli	Bayburt / Türkiye Oranı (%)
Süt	28.842	Ton	18.498.630	0,155
Yün + Kıl	48,5	Ton	63811	0,076
Et (Mezbaha Kesimleri)	485	Ton	882000	0,055
Deri (Büyükbaş +Küçükbaş)	8.500	Adet	10.479.809	0,0081
Bal	318.871	Kg.	102.486.000	0,31
Bal Mumu	28.500	Kg.	4.024.000	0,708
Yumurta*	880.000	Adet	17.145.389.000	0,005

Su Ürünleri Yetiştiricilik Miktarı (Alabalık -İç Su) (2014)

Türkiye Üretimi (Ton)	Bayburt Üretimi (Ton)	Bayburt / Türkiye Oranı (%)
111.335,00	175	0,000016

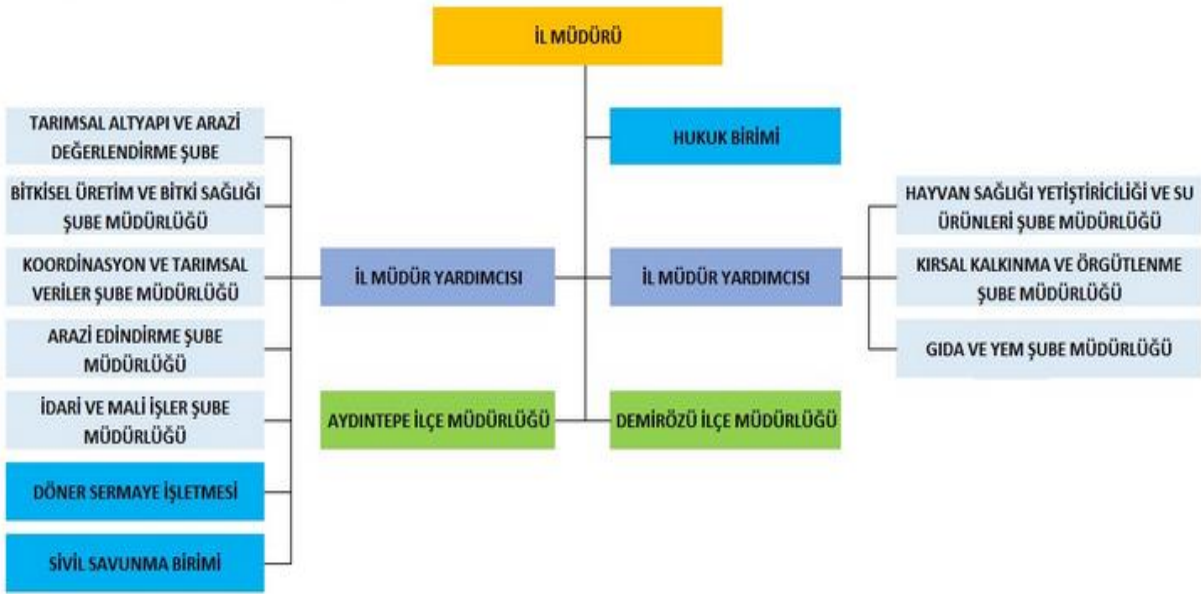
Tatlı Su Ürünlerinin Avlandıkları İller ve Türleri (2014)

Tür	Türkiye(Ton)	Bayburt(Ton)	Bayburt / Türkiye Oranı (%)
Alabalık	444	3	0,68
Kefal	1.328	1,5	0,11
Sazan	9.973	65	0,65
Yayın	816	3	0,37
Toplam	12.561	72,5	0,58

İDARİ YAPI

TEŞKİLAT ŞEMASI

 <p>T.C. GIDA TARIM VE HAYVANCILIK BAKANLIĞI BAYBURT İL MÜDÜRLÜĞÜ</p>	<p>BAYBURT İL GIDA, TARIM VE HAYVANCILIK MÜDÜRLÜĞÜ ORGANİZASYON ŞEMASI</p>
BÖLÜM	BAYBURT İL GIDA, TARIM VE HAYVANCILIK MÜDÜRLÜĞÜ
ŞEMA NO	GTHB.69.İLM.İKS.ŞMA.00/01



HUKUK BİRİMİ FAALİYETLERİ:

Hukuk Birimimiz; 639 Sayılı, Gıda Tarım ve Hayvancılık Bakanlığının Teşkilat ve Görevleri Hakkında Kanun Hükmünde Kararname ve 659 Sayılı Genel Bütçe Kapsamındaki Kamu İdareleri ile Özel Bütçeli İdarelerde Hukuk Hizmetlerinin Yürütülmesine İlişkin Kanun Hükmünde Kararname ile kurulmuştur. Bakanlık Makamınının 06.12.2012 tarih ve 43 sayılı Oluru ile belirlenen "Taşra Teşkilatı Muhakemat Hizmetleri İle İlgili Çalışma Usul ve Esasları" na göre hizmet vermektedir. 2014 yılında Hukuk Birimimizce Takip edilen dava dosya sayısı aşağıdaki tabloda verilmiştir.

Dava dosya sayısı	Bakanlık	Bayburt	Bayburt / Türkiye Oranı (%)
2012	5124	19	0,37
2013	6247	26	0,42
2014	15000	30	0,2

İL TARIM STRATEJİ BELGESİ

GZFT ANALİZİ (Güçlü Yönler, Zayıf Yönler, Fırsatlar, Tehditler)



Güçlü Yönler	Zayıf Yönler
<ul style="list-style-type: none">• Makineli Tarıma Uygun İşlenebilir Tarım Arazisi Varlığı,• Mera Varlığının Oransal Olarak Çok Yüksek Olması,• Yeni Sulama Yatırımları İle Sulama İmkânlarının Sürekli Gelişmesi• Hayvancılık Kültürünün Yaygın Olması, Hayvan Irkının Ülke Ve Bölge Ortalamasına Göre Oldukça İyi Olması,• Tarım Dışında Gelişim Alanlarının Sınırlı Olması ve Tarımın Belli Konularda Yoğunlaşması	<ul style="list-style-type: none">• Nitelikli İşgücünün Bulunmaması• Mülkiyet Altyapı Sorunlarının Fazla Olması• Kurumsal Altyapı Ve Personel Eksikliğinin Fazla Olması,• Üretici Örgütlenmesinin Zayıf Olması• Sermayeye Dayalı Yatırımlar İçin Bilgi Altyapısının Zayıf Olması
Fırsatlar	Tehditler
<ul style="list-style-type: none">• Küresel ısınma karşısındaki avantajlı konum,• Doğu Karadeniz Turizm Master Planı,• Ulaşım Ağının hızla gelişmesi,• Yeni teşvik yasası,• İlde yaşayanların tarımsal alanda gelişme beklentilerinin olması,	<ul style="list-style-type: none">• Genç nüfusun tarım sektöründen uzaklaşması,• İl içerisinde oluşan sermaye birikiminin genellikle il dışına aktarılma eğiliminin bulunması,• İlin, bölgesel gelişme politikalarına yeterince aktive olamaması,



FİNANS KAYNAKLAR:

Genel Bütçe Kaynakları	Gıda Tarım ve Hayvancılık Bakanlığı Kalkınma Bakanlığı, Orman ve Su İşleri Bakanlığı, Çevre ve Şehircilik Bakanlığı,
Dış Kaynaklar	AB Mali Destek Programları, IFAD (Uluslararası Tarımsal Kalkınma Fonu), JICA (Japon Uluslararası İşbirliği Ajansı), İKB (İslam Kalkınma Bankası)
Bölgesel Kaynaklar	KUDAKA (Kuzey Doğu Anadolu Kalkınma Ajansı), DAP (Bölge Kalkınma İdaresi), DOKAP (Bölge Kalkınma İdaresi)
Yerel Kaynaklar	İl Özel İdaresi, SYDV, KHGB

STRATEJİK HEDEFLER

Genel Amaç	
Bayburt'ta Sosyal ve Ekonomik kalkınmanın sağlanması	
Özel Amaç	
Bayburt tarım sektörünün yeniden yapılandırılarak sektördeki ekonomik verimliliğin ve sürdürülebilirliğin sağlanması (kırsal alandaki gelir düzeyinin ülke ortalamasının üzerine çıkarılması)	
Stratejik Hedefler	
1	Kurumsal kapasitenin geliştirilmesi
	Bina - tesis alt yapılarının iyileştirilmesi
	Araç ve ekipman alt yapılarının iyileştirilmesi
	Personel eksikliklerinin giderilmesi, Verimlilik esaslı görev planlamasının yapılması
2	Tarımsal altyapı eksikliklerinin giderilmesi
	Toplulaştırma çalışmalarının yapılması
	Sulama tesislerinin artırılması
	Kadastro çalışmalarının tamamlanması
3	Üretim miktar ve kalitesinin artırılması
	Üretim çeşit ve tekniklerinin geliştirilmesi
	Üretim desteklerinden yararlanma oranının artırılması
	Üretici örgütlerinin oluşturulması
	Eğitim ve yayım çalışmalarının yaygınlaştırılması
4	Pazarlama olanaklarının geliştirilmesi
	Üretici örgütlerinin oluşturulması
	Tanıtım, markalaşma çalışmalarının artırılması
	Rekabet gücü yüksek işletmelerin teşvik edilmesi
5	Tarım sanayi entegrasyonunun sağlanması
	Öncelikli tarımsal sanayi tesislerinin oluşturulması
	Üretici örgütlerinin oluşturulması
	Nitelikli eleman ve bilgi altyapısının güçlendirilmesinin sağlanması

PAYDAŞLAR:

Birlik Adı	Kuruluş Yılı	Üye Sayısı
Arı Yetiştiricileri Birliği	2002	368
Damızlık Sığır Yetiştiricileri Birliği	2006	1133
Koyun Keçi Yetiştiricileri Birliği	2009	398
Bayburt Ziraat Odası	1964	11.106
Aydıntepe Ziraat Odası	2003	1.679
Demirözü Ziraat Odası	2003	3.289
Bayburt Tarım Kredi Kooperatifi	1930	1.279
Aydıntepe Tarım Kredi Koop.	1954	400
Demirözü Tarım Kredi Kooperatifi	1956	985
Akşar Tarım Kredi Kooperatifi	1934	360
Yelpınar Tarım Kredi Kooperatifi	1957	395
Konursu Tarım Kredi Kooperatifi	1954	330



ŞUBE FALİYETLERİ

TARIMSAL ALTYAPI VE ARAZİ DEĞERLENDİRME ŞUBE MÜDÜRLÜĞÜ

5403 SAYILI TOPRAK KORUMA VE ARAZİ KULLANIMI KANUNU UYGULAMALARI:

Tarım arazilerinin değerlendirilmesi çalışmaları Şubemiz faaliyetleri içerisinde yer almaktadır. 5403 Sayılı Toprak Koruma ve Arazi Kullanımı Kanunu, 15.12.2005 tarih ve 290001 Sayılı Resmi Gazete' de yayımlanan 6537 Sayılı Toprak Koruma ve Arazi Kullanımı Kanununda Değişiklik Yapılması Hakkında Kanun ve ilgili talimatlar çerçevesinde Müdürlüğümüze gelen müracaatlar değerlendirilmektedir.

TARIMSAL ETÜT RAPORLARI:

Yapılan etüt çalışmalarında; arazinin tarımsal açıdan öneminin bulunup bulunmadığı, toprak derinliği, arazinin eğimi, yöre ortalamasında ürün alınıp alınmadığı, kullanım amacı değişikliğinde çevreye ve tarımsal faaliyetlere olabilecek etkileri, tarımsal bütünlüğü bozup bozmadığı, alternatifinin bulunup bulunmadığı, sulanabilir olup olmadığı ve benzeri kriterler göz önünde bulundurulurken tarım dışı kullanım durumu değerlendirilmektedir.

İlimizde, 5403 sayılı Toprak Koruma ve Arazi Kullanımı Kanunu kapsamında tarım dışı arazi kullanımı amacıyla **2014 yılında toplam 16 adet müracaat** yapılmış olup, etüt raporları hazırlanmıştır.

TOPRAK KORUMA KURULU:

5403 Sayılı Toprak Koruma ve Arazi Kullanım Kanunu 5. maddesi uyarınca oluşturulan Toprak Koruma Kurulunun sekretarya hizmetleri İl Müdürlüğümüzce yürütülmektedir. **2014 yılında 6 defa** toplanılmış ve Kurula intikal eden tarım dışı kullanım izinleri değerlendirilmiştir.

ÇED (Çevresel Etki Değerlendirmesi) İÇİN GÖRÜŞ BİLDİRİLMESİ:

Kalkınma projelerinin çevresel etkilerini tanımlamak için yürütülen süreçtir. ÇED "Gerekli Değildir Kararı veya ÇED Olumlu Kararı" alınmadıkça projelerle ilgili onay, izin, teşvik, yapı ve kullanım ruhsatı verilemez; proje için yatırıma başlanamaz.

Bu kapsamda Şube Müdürlüğümüze gelen projeler incelenerek, ÇED' e esas görüşler Çevre ve Şehircilik Bakanlığına rapor olarak sunulmaktadır.

SULAMA ALANLARINDA ARAZİ DÜZENLENMESİNE DAİR TARIM REFORMU KANUNU UYGULAMALARI:

3083 Sayılı Sulama Alanlarında Arazi Düzenlenmesine Dair Tarım Reformu Kanunu kapsamında, İlimizde 2 ilçede 15 yerleşim biriminde, **147.986** dekarlık tarım reformu uygulama alanı bulunmaktadır. Bu alanlara ilişkin bilgiler aşağıdaki tablolarda verilmiştir.



Bayburt İli Tarım Reformu Uygulama Alanları ve Arazi Normu (da)

İlçe	Köy	Alanı
Merkez	Çayıryolu Beldesi	21.739
	Çorak	5.747
	Kırkpınar	15.246
	Kitre	17.970
	Manas (Günedoğru)	3.279
	Oruçbeyli	14.524
	Rüştü	8.055
	Tomlacık	8.846
Demirözü	Salyazı	15.750
	Çakıröz	4.380
	Çatalçeşme	4.940
	Çifttaş	7.230
	Güneşli	8.160
	Karayaşmak	2.220
	Yelpınar	9.900
TOPLAM		147.986

Ayrıca Masat Sulama Projesi içerisinde yer alan Merkez ilçeye bağlı 12, Aydıntepe İlçesine bağlı 7 yerleşim biriminde (toplam 12.200 hektarlık alan) 3083 Sayılı Sulama Alanlarında Arazi Düzenlenmesine Dair Tarım Reformu Kanunu kapsamında, *Masat Sulama Sahası Topplulaştırma ve M. Aslan Göleti Projesinin* ön etütleri tamamlanmış olup, yatırım programına alınması için Bakanlığımıza bildirilmiştir.

Bayburt İli, Demirözü Barajı Sulama Sahasında DSİ Genel Müdürlüğünce yapılan sulama borularının sahaya yerleştirilmesi aşamasında, Bakanlığımızca yapılacak olan toplulaştırma sahası içerisinde kalan ve zarar gören çiftçilerimizin zarar-zıyan/gelir kaybı bedellerinin ödenmesi "*Arazi Topplulaştırma Alanlarında Uğranılan Zarar Zıyan ve Gelir Kayıpları Uygulama Talimatı*" kapsamında yapılmaktadır. **2014 yılı içerisinde 113 adet** parselde zarar-zıyan/gelir kaybı bedelinin ödenmesi hususunda başvuru yapılmış olup, toplam **108.019,06 Türk Lirası** ödeme yapılmıştır.

YABANCILARIN ARAZİ EDİNİMİ:

Yabancıların Türkiye de arazi edinimleri ile ilgili olarak, Tapu Kanununun 35. maddesinde yapılan değişikliğe istinaden, yabancı gerçek kişilerin tarım arazisi niteliğindeki taşınmazlar ve üzerindeki sınırlı aynı hakların ediniminde Bakanlığımızdan izin alınması gerektiği 25.06.2012 tarih ve 2012/3504 karar sayılı Bakanlar Kurulu Kararı'nda belirlenmiştir. 2014 yılı içerisinde herhangi bir talep olmamıştır.

NİTRAT DİREKTİFİ UYGULAMA PROJESİ:

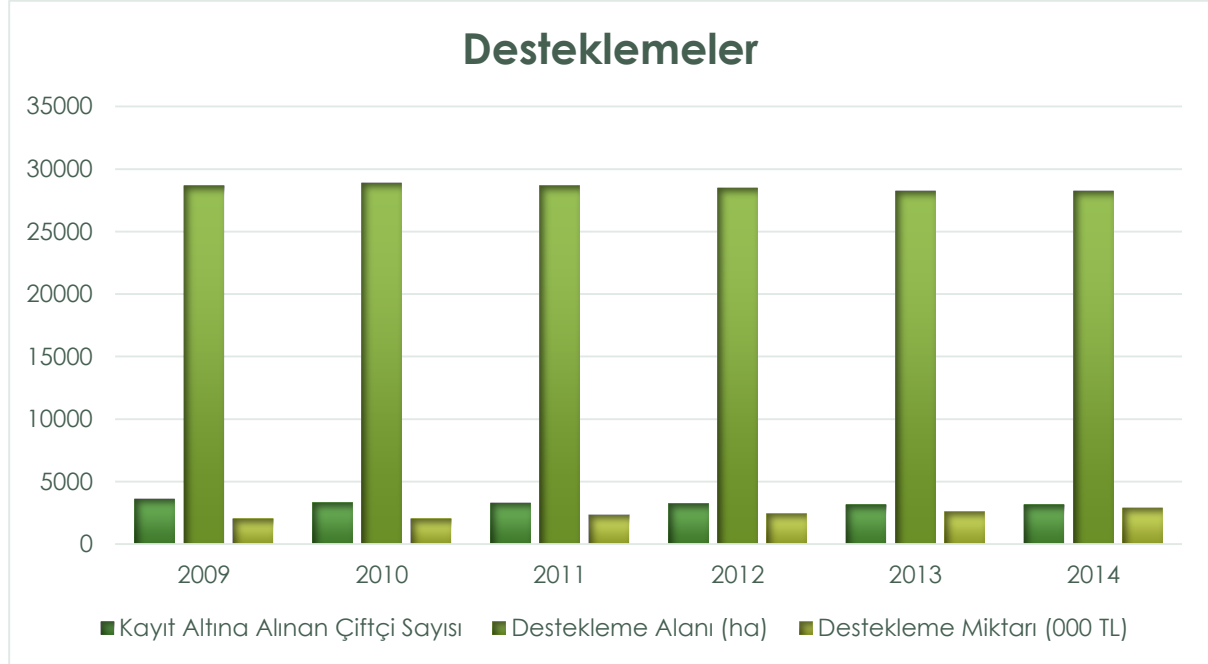
İlimizde Nitrat Yönetmeliği doğrultusunda yürütülen çalışmalar kapsamında; 2014 yılında 156 Adet su numunesi alınmıştır. Herhangi bir olumsuzluk tespit edilmemiştir.

BİTKİSEL ÜRETİM VE BİTKİ SAĞLIĞI ŞUBE MÜDÜRLÜĞÜ

DESTEKLEMELER:

Çiftçi Kayıt Sistemi Çalışmaları:

Çiftçi Kayıt Sistemi ve Mazot, Gübre ve Toprak Analizi Desteğinin Yıllara Göre Dağılımı:



Çiftçi Kayıt Sistemine Kayıtlı Çiftçi Sayıları ve Kayıtlı Tarım Alanları (ha)

	Bayburt Geneli	ÇKS'ye Kayıtlı Çiftçi	ÇKS'ye Kayıt Oranı (%)
Toplam Çiftçi Sayısı	9.082	3.337	35,19
Toplam Tarım Alanı	108.123	29.160	26,11

	Türkiye	Bayburt	% Oranı
Toplam Çiftçi Sayısı	3.076.649	9.082	0,30
ÇKS'ne Kayıtlı Çiftçi Sayısı	2.206.874	3.196	0,14
Toplam Tarım Alanı	23.939.000	131.620	0,48
Destekleme Alanı	14.927.689	28.233	0,18

Mazot-Kimyevi Gübre ve Toprak Analizi Desteklemesi:

2014/20 sayılı Çiftçi Kayıt Sistemine Dahil Olan Çiftçilere Mazot, Gübre ve Toprak Analizi Destekleme Ödemesi Yapılmasına Dair Tebliğ gereği; 2014 yılında il genelinde mazot, gübre ve toprak analizi desteklemesine müracaat eden çiftçi sayımız 3.337 olup toplam ödeme 2.876.189,47 TL'dir.



Yem Bitkileri Desteklemeleri:

2014/16 Yem Bitkileri Desteklemeleri Uygulama Esasları Tebliği gereği; 2014 yılında İl genelinde yem bitkisi desteklemesine müracaat eden çiftçi sayımız 1069 olup toplam ödeme 1.552.113,60 TL'dir.

Yem Bitkileri Desteklemeleri Uygulama Esasları Tebliği (Tebliğ No:2013/18) gereği; 2013 yılında İlk ekimi yapılan ikinci taksit ödemesi yapılan 812 kişiye, 2014 yılında 694.542,04 TL ödeme yapılmıştır.

Organik Tarım Desteklemeleri:

2013/23 sayılı tebliğ kapsamında 2014 yılında İl genelinde organik tarım destekleme ödemesine müracaat eden çiftçi sayımız 137 olup, yapılan toplam ödeme 161.388,96 TL'dir.

Sertifikalı Tohum-Fidan Desteklemeleri:

Yurt içi sertifikalı tohum kullanımının desteklenmesi hakkında tebliğ (Tebliğ No: 2014/19) kapsamında Yazlık Sertifikalı Tohum Kullanan toplam 16 kişiye 6.204,84 TL ödeme yapılmıştır.

Yurt içi sertifikalı fidan/çilek fidesi ve standart fidan Kullanımı desteklemesi hakkında tebliğ (Tebliğ No: 2014/21) kapsamında Yazlık Sertifikalı Fidan Kullanan 1 kişiye 1.030,00TL ödeme yapılmıştır.

Ayrıca 2014 yılı güzlük sertifikalı tohum kullanan çiftçi sayımız 125 olup, ödemeleri 2015 yılı Haziran ayında yapılacaktır.

Tarım Havzaları Üretim ve Destekleme Modeli Projesi Kapsamında Hububat ve Baklagil Fark Ödemesi Desteklemeleri:

2014 Yılı Ürünü Yağlı Tohumlu Bitkiler, Hububat ve Baklagil Fark Ödemesi Desteği kapsamında 2014/25 sayılı tebliğ gereği, 2014 yılında müracaat eden çiftçi sayımız 203 olup, toplam ödeme miktarı 210.795,85 TL'dir.

Şubemizce 2014 yılında yürütülen desteklemelere ait bilgiler aşağıdaki tabloda verilmiştir.

Destekleme	Çiftçi Sayısı	Alan (da)	Toplam Destek (TL)
Mazot-Kimyevi Gübre ve Toprak Analizi Desteklemesi	3.337	291.604,60	2.876.189,47
Yem Bitkileri Desteklemeleri 1. Taksit Ödemeleri	1069	35.708,06	1.552.113,60
Yem Bitkileri Desteklemeleri 2. Taksit Ödemeleri	812	16.217,19	694.542,04
Organik Tarım Desteklemeleri	137	16.101,08	161.388,96
Sertifikalı Yazlık Tohum Desteklemeleri	16	379,78	6.204,84
Sertifikalı Fidan Desteklemeleri	1	10,3	1.030,00
Sertifikalı Güzlük Tohum Desteklemeleri	109	7430	54.877,79
Hububat ve Baklagiller Fark Ödemesi Desteklemeleri	203	(Kg)	210.795,85

4342 SAYILI MERA KANUNU UYGULAMALARI:

Mera Tespit, Tahdit ve Tahsis Çalışmaları:

2013 yılına kadar yapılan tespit ve tahdit çalışmaları neticesinde, Mera Kanunu'nun 5-b maddesi gereğince kazandırılan meraların tescil işlemleri devam etmektedir.

Tespiti yapılacak 51 adet yerleşim birimi bulunmakta olup, 2015 yılında İlimiz Merkez İlçeye Bağlı 10 yerleşim birimi; Aydıntepe İlçesinde 9 adet yerleşim birimi; Demirözü İlçesinde 5 adet yerleşim birimi programa alınarak tespit çalışmaları tamamlanması hedeflenmektedir.



İlçe Adı	Tespit		Tahdit		Tahsis	
	Yerleşim Birimi	Alan (ha)	Yerleşim Birimi	Alan (ha)	Yerleşim Birimi	Alan (ha)
Bayburt	110	107.478	80	78.291	9	17.352
Aydıntepe	8	5.414	4	2.777	-	-
Demirözü	3	6.112	2	4.550	-	-
Toplam	121	119.004	86	85.618	9	17.352

Tahsis Çalışması yapılan yerleşim birimlerinde Mera Yönetim Birliklerinin kurulması çalışmaları devam etmektedir.

Mera Islah ve Amenajman Projeleri:

İlimizde Merkez Kıratlı, Gez, Çayır yolu, (Oruçbeyli, Çorak, Rüştü, Tomlacık) ve Balca köylerinde yürütülen yürütülen 5 adet mera islah ve amenajman projeleri tamamlanmıştır.

İlimiz Merkez İlçesi Pamuktaş Köyü ve Aydıntepe İlçesi Erikdibi köylerinde, 2015 yılından itibaren mera islah ve amenajman projeleri devam etmektedir.

2014 yılında başlatılan "mera otlatma verimliliğinin artırılması" projesi kapsamında 555 tane suluk (sıvat) dağıtımı gerçekleştirilmiştir.

Şube Müdürlüğümüzce Tamamlanan Ve Devam Eden Projeleri Gösterir Tablo Aşağıdadır.

Köy adı	Projenin Bütçesi(TL)	Islah Edilen Mera Alanı(da)	Projenin Süresi
Gez	455.443,00	8.176,88	2004-2008
Kıratlı	295.238,78	8.772,70	2005-2009
Çayır yolu	265.358,00	8.226,50	2006-2010
Balca	76.097,60	20.047,40	2009-2014
Rüştü, Oruçbeyli, Çorak, Tomlacık	158.722,08	7.481,19	2009-2014
Pamuktaş	120.000,00	24.490,24	2015-2017
Erikdibi	112.520,00	12.503,02	2015-2017
Bayburt Meralarında Otlatma Verimliliğinin Arttırılması Projesi	461.000,00	216.362,00	2014-2018

Diğer yandan her yıl Valilik Genel Emri olarak İl Otlatma Planı ile Yayla ve Meraların Kullanım usul esasları belirlenerek, ilimizde otlatma sezonu ve meraların kullanımı planlanmakta ve takip edilmektedir.

Tahsis Amacı Değişikliği Çalışmaları:

4342 sayılı Mera Kanununun 14. Maddesi kapsamında 2014 Yıllarında 12 adet Tahsis Amacı Değişikliği başvurusu yapılmış olup, mevzuat doğrultusunda başvurular değerlendirilerek işlemleri tamamlanmıştır.

GÜBRE KONTROLLERİ:

İlimizde, 6 adet Tarım Kredi Kooperatifi, 3 adet özel sektöre ait gübre bayi ve 1 adette Pancar Kooperatifi olmak üzere 10 adet gübre bayinin yapılan denetim ve kontrollerinde, piyasa şartlarına uygun gübre satışının bulunduğu tespit edilmiştir.



Bayburt İli 2014 Yılı Toplam Kimyevi Gübre Tüketimi

Miktarı (Ton)	Üre	% 33 A. Nitrat	% 26 A. Nitrat	% 21 A.Sülfat	DAP	Kompoze	TOPLAM
2013	729.3	875.5	647.65	121.7	1403.6	269	4.046.75
2014	484,55	923,65	795,75	130	660,3	366,25	3.360,50

	Türkiye	Bayburt
İşlenen Tarım Arazisi (ha)*	23.939.000	75.243,00
Gübre Kullanımı (ton)*	10.694.544	3.360,50
İşlenen Arazisine Düşen Gübre Miktarı(kg/da)*	22,80	2,55
Gübre Kullanım Oranı (%)*	100	0,06

Türkiye'nin toplam gübre tüketim miktarı 10.694.544 tondur. İlimizin toplam gübre tüketim miktarı 3.360,50 ton olup ülkemiz gübre tüketiminin % 0,03 ünü oluşturmaktadır. Bayburt ülke gübre tüketiminin % 0,06' ini oluşturmaktadır. Dekara düşen ilaç kullanım miktarı 2,55 kg olup, ülke ortalamasının 9 kat altındadır.

BİTKİ SAĞLIĞI VE KARANTİNA ÇALIŞMALARI:

Entegre Mücadele Çalışmaları:

İlimizde Entegre Mücadele Genel Prensipleri Doğrultusunda Yürütülecek Zirai Mücadele kapsamında, 24 hastalık ve zararlı konusunda çalışmalar başarı ile yürütülmüştür.

İlimizde Kullanılan Pestisit Miktarları (2014)

İlaçlar	2013			2014		
	Birimi (Lt)	Birimi (Kg)	Toplam (Lt/Kg)	Birimi (Lt)	Birimi (Kg)	Toplam (Lt/Kg)
İnsektisit	203	272	475	212	262	474
Fungusit		4877	4877	--	4867	4867
Herbisit	3000		3000	3020	--	3020
Herbisit (Pankobirlik)	---		---	--		
Rodentisit		16	16	--	16	16
Diğerleri (B.G.D)		24	24	--	24	24
Toplam	3203	5189	8392	3232	5169	8401

	Türkiye	Bayburt
İşlenen Alan (ha)	23.943.000,00	75.243,00
İlaç Tüketimi (ton/yıl)	39.722,00	8,39
Tarım Alanına Düşen İlaç Miktarı (kg/da)	0,17	0,01
İlaç Tüketim Oranı (%)	100	0,021

Türkiye'nin toplam zirai ilaç tüketim miktarı 39.722 tondur. İlimizin toplam zirai ilaç tüketim miktarı 8,39 ton olup ülkemiz zirai ilaç tüketiminin % 0,021'ini oluşturmaktadır. Dekara düşen ilaç kullanım miktarı 0,01 kg. olup ülke ortalamasının yaklaşık 16 kat altındadır.

İlimizde 2014 yılında bitki koruma ürünü kaynaklı zehirlenme vakasına olmamıştır.



Sürvey ve Karantina Faaliyetleri:

- Sharka Virüsü hastalığı ile ilgili 46 köyde 135 bahçede 1.756 ağaç,
- Ateş yanıklığı hastalığı ile ilgili 46 köyde 300 bahçede 1750 ağaç,
- Patates Siğili Hastalığı, Patates Kist Nematodu, Patates Halka Çürüklüğü, Patates Kahverengi Halka Çürüklüğü hastalıklarıyla ilgili 46 köyde 245 parsel 1500 dekarlık alanda sürveyler yapılmıştır.

Yapılan kontrollerde karantinaya tabi hastalık ve zararlı görülmemiştir.

Bitki Koruma Ürünü ve Tohumluk Bayii Kontrolleri:

İlimizde bulunan 5 adet bitki koruma ürünü bayisi ve 2 adet zirai mücadele alet ve makine bayisinin 2014 yılı içerisinde gerekli denetimleri yapılmıştır

İlimizde bulunan 14 adet (Merkez 11, Aydıntepe 1 ve Demirözü 2 adet) tohumluk bayisine 2014 yılında 12 adet bayi kontrol işlemi gerçekleştirilmiştir.

Tohum Temizleme ve İlaçlama Çalışmaları:

İlimizde 2014 yılında yapılan tohum temizleme çalışması ton bazında aşağıdaki verilmiştir.

Yıl	Aydıntepe	Demirözü	Merkez	Özel Sektör	Toplam (ton)
2013	30	220	10	50	310
2014	35	280	15	100	430

ORGANİK TARIM ÇALIŞMALARI:

İlimizde organik tarım faaliyetleri kapsamında 229 çiftçi toplam 22.000 dekar alanda organik yem bitkileri üretimi (yonca, korunga, fiğ (Macar fiği), silajlık mısır, yemlik tritikale, fiğ ve hububat karışımları) yapılmaktadır.

12 işletmede (6.000 koyun) organik koyunculuk yapılmaktadır.

BİÇERDÖVER KONTROLÜ VE ANIZ YAKILMASININ ÖNLENMESİ ÇALIŞMALARI:

Müdürlüğümüzce oluşturulan 2 adet kontrol ekibi tarafından ilimizde biçerdöverle hasat yapılan 29.355 hektar alanda 10 adet biçerdöverin kontrolleri yapılmış olup, kabul edilebilir oran olan % 2 ' nin üzerinde dane kaybı görülmemiştir. 2014/3 sayılı Tebliğ uyarınca 2014 yılında 2 adet biçerdöver operatörlerine 567,00 TL idari para cezası uygulanmıştır.

Anız yakılmasının önlenmesi için alınacak alternatif tedbirlerle ilgili olarak, müdürlüğümüz teknik elemanları tarafından ilimiz çiftçilerine eğitimler verilmektedir.

DEMONSTRASYONLAR - PROJELER

- Bölgemizde nadasa bırakılan alanların ekonomiye kazandırılması ve çiftçilerimizin ekonomik anlamda sürdürülebilir bir işletmecilik yapabilmesi için "Aspir" demonstrasyonu yapılmıştır. 100 dekar alanda yazlık ekimi yapılan Remzi Bey Çeşit Aspir'den dekara 160 kg verim alınmıştır.

- KUDAKA (Kuzeydoğu Anadolu Kalkınma Ajansı) finansmanı ile yürütülen "Bayburt İlinde Yeni Teknik Tarım Metodlarının Geliştirilmesi ve Yaygınlaştırılması" Projesi kapsamında çiftçilerimizin girdi maliyetlerini azaltmak amacıyla Anıza Doğrudan Ekim Yapabilen 2 adet mibzer alınarak yaklaşık 5000 dekarlık alanda demonstrasyon çalışmaları yapılmıştır.

- KUDAKA finansmanı ile yürütülen "Organik Koyuncululuğun Geliştirilmesi ve Yaygınlaştırılması" projesinde ile yetiştiricilerimizin rekabet etme güçlerinin artırılabilmesi, pazarlama alt yapısının iyileştirilmesi amaçlanmıştır.



HAYVAN SAĞLIĞI YETİŞTİRİCİLİĞİ VE SU ŞUBE MÜDÜRLÜĞÜ

DESTEKLEMELER:

Hayvancılık Desteklemeleri:

Hayvancılık desteklemeleri, 2014/22 Sayılı Hayvancılığın Desteklenmesi Hakkındaki Uygulama Esasları Tebliğine göre yürütülmekte olup, ilimizde anaç sığır desteklemesine 1126, anaç manda desteklemesine 111, anaç koyun-keçi desteklemesine 309, buzağı desteklemesine 1299, besilik erkek sığır desteklenmesine 240 ve çiğ süt desteklemesine 164, sürü yöneticisi desteklemesine 2 işletme başvuruda bulunmuştur.

Su Ürünleri Desteklemeleri:

2014/27 Sayılı Su Ürünleri Yetiştiriciliği Destekleme Tebliğine göre su ürünleri yetiştiriciliği desteklemesine 6 işletme başvuruda bulunmuştur.

Arıcılık Desteği:

2014/22 Sayılı Hayvancılığın Desteklenmesi Hakkındaki Uygulama Esasları Tebliğine göre Bayburt Arıcılar Birliği üyesi, arı yetiştiriciliği yapan 287 üretici başvuruda bulunmuş olup il genelinde toplam 348.500,00 TL destekleme ödemesi yapılmıştır.

Tazminatlı Hayvan Hastalıkları Desteği:

Hayvan Hastalıklarında Tazminat Yönetmeliği kapsamında ilimizde 2014 yılında toplam 357.288,85 TL tazminat ödenmiştir.

Organik Hayvancılık Desteği:

2014/35 Sayılı Organik Hayvancılık Destekleme Ödemesi Yapılmasına Dair Tebliğ kapsamında 2 yetiştiricimize 2.445,00 TL Organik Arıcılık Desteği ödenmiştir. Ayrıca 3 yetiştiricimize 5.600,00 TL Organik Küçükbaş Desteği ödenmiştir. Şubemizce yürütülen desteklemelere ait bilgiler aşağıdaki tabloda verilmiştir.

Destekleme (2014 Yılı)	Çiftçi (İşletme) Sayısı	Toplam Destek (TL)
Anaç Sığır Desteklemesi	1044	3.117.27,00
Anaç Manda Desteklemesi	111	108.400,00
Buzağı Desteklemesi	890	507.260,00
Anaç Koyun Keçi Desteklemesi	260	428.800,00
Besilik Sığır Desteklemesi	254	194.600,00
Süt Desteklemesi	224	334.260,62
Su Ürünleri Desteklemesi	6	234.750,00
Arılı Kovan Desteklemesi	287	348.500,00
Tazminatlı Hayvan Hastalıkları Desteği	146	357.288,85
Organik Hayvancılık Desteklemesi	5	8.045,00
Sürü Yöneticisi Desteklemesi	2	10.000,00
Toplam	3229	5.649.174,47



SOY KÜTÜĞÜ VE ÖN SOY KÜTÜĞÜ PROJESİ:

İlimizde soy kütüğüne 1.048 işletmede 21.753 baş dişi 4.868 baş erkek olmak üzere toplam 26.621 baş sığır, ön soy kütüğüne ise 1.381 işletmede toplam 3.112 baş dişi 303 baş erkek olmak üzere toplam 3.415 baş sığır kayıtlıdır.

SUNİ TOHURLAMA FAALİYETLERİ:

İlimizde, 2014 Yılı içerisinde özel veteriner hekimler aracılığı ile 7.128 adet, İl Müdürlüğümüzce 4.378 adet olmak üzere toplam 11.506 adet suni tohumlama yapılmıştır.

SU ÜRÜNLERİNİ GELİŞTİRME PROJESİ:

Ülkemizin en önemli akan su kaynaklarından birisi olan Çoruh Nehri yan kolları ile birlikte ilimizin en önemli akarsuyudur. İlimiz Soğanlı Dağları üzerinde küçük krater gölleri bulunmaktadır. (Haldizen, Balıklıgöl, Göloba, Atlıgöl).

İlimizde İl Özel İdaresi Köy Hizmetleri Şubesinin yaptığı faal 8 adet gölet ve DSİ 225. Şube Müdürlüğünün yaptığı Demirözü barajımız bulunmaktadır. Göletlerin 7 adedinde balıklandırma çalışması yapılmıştır.

İlimizde Projeleri Onaylanmış Su Ürünleri İşletmeleri:

Tesis Sayısı	İşletme Türü	İşletme Kapasitesi
5	Ağ Kafes Alabalık Yetiştiriciliği	361 ton/yıl
1	Yavru Üretim Kuluçkahanesi	10.000.000 adet/yıl
6	Alabalık İşletmesi ve Yavru Üretim Kuluçkahanesi	130,5 ton/yıl, 525.000 adet/yıl

HAYVAN VE HAYVAN MADDELERİ SEVKLERİ:

2014 yılı içerisinde İlimiz merkez ve ilçelerinden il dışına sevk edilen hayvan ve hayvan maddelerine ait bilgiler aşağıya çıkartılmıştır.

Cinsi	Birimi	Miktarı
Sığır	Adet	11.593
Koyun	Adet	8.392
Keçi Oğlak	Adet	62
Kuzu Toklu	Adet	255
Balık (Canlı)	Adet	9.632.000
Arı (Kovan)	Adet	15.546
Sığır (Deri)	Kg	64.266
Koyun (Deri)	Adet	1.000
Sığır (Karkas Et)	Kg	39.602
Bal	Kg	600

KENE İLAÇLAMASI:

2014 yılı içerisinde Kene ilaçlaması sayıları cetvel halinde aşağıda düzenlenmiştir.

	Merkez	Aydıntepe	Demirözü	Toplam
B.Baş -K.Baş	38.000	0	10.000	48.000



KUDUZ TAKİBİ:

2014 yılı içerisinde İl ve İlçe Müdürlüklerimizde 33 (otuzüç) adet ısırık vakası yönünden rapor verilerek müşahade altına alınmıştır.

KLİNİK MUAYENE VE TARAMALAR:

2014 yılı içerisinde hastalık çıkış-sönüşlerinde, aşılamalarda ve hayvan sevklerinde hastalık taraması sayıları cetvel halinde aşağıda düzenlenmiştir.

B.baş	K.baş	Tek Tırnaklı	Kedi köpek	Kanatlı	Arıkovanı	Toplam
133.756	51.290	91	503	5.956	52.109	243.705

AŞILAMALAR:

2014 yılı içerisinde yapılan Aşı-Serum ve Alerjen uygulamalarına ait veriler cetvel halinde aşağıda düzenlenmiştir.

Aşı-Serum ve Alerjen Uygulamaları	Hayvan Nev'i	İlkbahar	Sonbahar	Hastalık Çıkışı	Özel Talep	Toplam
			53.143			53.143
	K. Baş					
Kuduz	Köpek	493				493
	B. Baş					
Sığır Brucellosisi	B. Baş	5.933				5.933
Koyun Brucellosisi	K. Baş	15.128				15.128
Anthrax	B. Baş	4.027		350		4.377
	K. Baş	1.476				1.476
PPR	K. Baş		21.302			21.302
Çiçek	K. Baş		1.550		375	1.925

İlimizin Hastalık Çıkış-Sönüş Durumu

Hastalığın Adı	2014'de çıkan (Mihrak)	2014'de Sönen (Mihrak)	Devam Eden (Mihrak)
Şap	-	1	-
Brucella (Sığır)	66	56	10
Brucella (koyun-keçi)	-	-	-
Anthrax (Şarbon)	1	1	--
Kuduz	--	--	--
Sığır Tüberkülozu	4	-	4
Koyun Keçi Çiçeği	--	--	--



HAYVAN PAZARI KONTROLLERİ

İlimizde kurulmuş olan 1 adet hayvan pazarı olup, 04.01.2010 tarihi itibari ile ruhsatlandırılmış olup yıllık kontrolleri yapılmaktadır.

İLİMİZİN PEDİGRİ KAYITLARI

İşletme Tipi	İşletme Sayısı (Adet)	İşletmelere Kayıtlı Hayvan Sayısı	İşletmelerde Takılan Küpe Sayısı	Güncelleme İle Düşülen Hayvan Sayısı	İşletmelerde Düşen Küpe Yenileme Sayısı
Büyükbaş	8.506	75.400	25.778	15.600	1.136
Küçükbaş	276	68.610	14.200	3.350	0

ARICILIK ÇALIŞMALARI:

Her yıl 5996 sayılı Veteriner Hizmetleri, Bitki Sağlığı, Gıda ve Yem Kanunu ve Arıcılık Yönetmeliği hükümleri doğrultusunda sabit ve gezginci arıcılıkla ilgili Valilik Genel Emri yayımlanmaktadır. Müdürlüğümüzce tespit edilerek ilan edilen konaklama yer ve kapasiteleri, ilgili genel emir doğrultusunda gezginci arıcılara konaklamak üzere tahsis edilmektedir.

Bayburt ili arı konaklama kapasitelerine ait genel durumu (adet) (2014)

Yıl	Toplam Koloni Kapasitesi	Mevcut Koloni Varlığı	İhtiyaç Fazlası Olup, Konaklamaya Açılan Koloni Kapasite
Merkez	85.699	12.785	60.894
Demirözü	13.626	1.208	12.418
Aydıntepe	8.195	11.052	9.162
Toplam	107.520	25.045	82.474

Konaklama izni verilen gezginci arıcı ve koloni sayıları (adet)

Yıl	Konaklama Talebinde bulunan Gezginci Arıcı Sayısı	Konaklama İzni Verilen Gezginci Arıcı Sayısı	Konaklama İzni Verilen Koloni Sayısı
2011	202	202	13.937
2012	274	202	19.450
2013	279	277	23.444
2014	494	484	49.243



KOORDİNASYON VE TARIMSAL VERİLER ŞUBE MÜDÜRLÜĞÜ

DESTEKLEMELER:

Tarımsal yayım ve danışmanlık sisteminin çoğulcu, etkin ve verimli bir yapıya kavuşmasını sağlamak üzere, tarımsal işletmelere tarımsal danışmanlık hizmeti sunan kişi ve kuruluşların desteklenmesi amaçlanmaktadır.

Tarımsal Yayım ve Danışmanlık Desteği

Yılı	İşletme Sayısı	Danışman Sayısı	Destek Miktarı (TL)
2010	36	2	18.000
2011	119	3	59.500
2012	139	3	83.400
2013	190	4	114.000
2014	222	4	133.200

İSTATİSTİK ÇALIŞMALARI:

İlimizdeki tarımsal üretim alanları, hayvan sayıları, işletme sayıları, tarımsal girdi fiyatları, tarım ürünlerinin satış fiyatları, Bakanlığımızın ilgili sistemlerine veri olarak girişi yapılmaktadır. Ayrıca, İl Müdürlüğümüz bünyesinde istatistikî bilgiler depo edilmektedir.

İstatistik Veri Ağı (İVA) :

İlimizde yetiştirilen tahıl, sebze, meyve, endüstri bitkileri üretim alanları, alet makine ekipman sayıları ve hayvan sayılarının, Bakanlık bünyesinde internet ortamında oluşturulan sisteme belirli dönemler halinde girişleri yapılmaktadır.

İstatistik Bilgi Sistemleri (İBS):

İlimiz üreticileri tarafından satılan ürünlerin ve kullandıkları girdilerin fiyatları, ayda 2 defa olmak üzere sistem girişleri yapılmaktadır.

Tarım İşletmeleri Kayıt Sistemi (TİKAS):

İlimizde bulunan tarım arazileri üretim bilgilerinin güncellemesi TAR-GEL personelimiz tarafından yürütülmekte olup halen çalışmalar devam etmektedir.

Çiftlik Muhasebe Veri Ağı (ÇMVA):

Çiftlik Muhasebe Veri Ağı (ÇMVA), tarımsal işletmelerin detaylı finansal ve mali bilgilerini toplayan ve Avrupa Birliği'nde uygulanmakta olan bir sistemdir. Avrupa Birliği'nin Ortak Tarım Politikasının değerlendirilmesinde kullanılan verileri içeren çok önemli bir ağıdır. Hâlihazırda 12 İl pilot bölge olarak seçilmiş olup, Bayburt bu iller arasında olmadığından herhangi bir faaliyet yapılamamıştır.

TARIMSAL YAYIM FAALİYETLERİ:

Çiftçi faaliyetlerinin nispeten daha az olduğu sonbahar ve kış aylarında gerçekleştirilen bu toplantılarda Açıkta Sırk Domates Yetiştiriciliği, Açıkta Sırk Hıyar Yetiştiriciliği, Çilek Yetiştiriciliği, Hububatta Yabancı Otlarla Mücadele, Hayvan Hastalıkları ile Mücadele Yöntemleri, Suni Tohumlama, Yem Bitkileri Yetiştiriciliği, Sertifikalı Tohum Kullanma, Desteklemeler, Projeler, Sebzeçilik, Meyvecilik, Arıcılık ve Arı Konaklatma gibi konular ele alınmaktadır.



Köylerimizde düzenlenen yaklaşık 912 toplantıda, yaklaşık 5224 çiftçimize eğitim verilmiştir. Bu eğitimlerde 4511 adet sirküler mektup üreticilere dağıtılmıştır. Meyvecilikte Budama ve Seyreltme, Tüplü Sebze Fidesi Yetiştirme, Damla Sulama Sistemi ile Malçlı Çilek Yetiştirme, Basınçlı Sulama Sistemleri gibi konularda sekiz adet demonstrasyon çalışması yapılmıştır.

TARIMSAL YAYIMI GELİŞTİRME PROJESİ (TARGEL)

Bakanlığımız tarafından yürütülmekte olan "TARGEL Projesi" kapsamında ilimiz merkezinde 16 ve ilçelerde 7 olmak üzere toplam 23 personel çiftçilerimize hizmet vermektedirler. Tar-Gel personeline yönelik olarak İl Müdürlüğümüz ve Bakanlığımıza bağlı Araştırma Enstitüleri tarafından tarım ve hayvancılık konularında kurslar düzenlenmektedir.

İlimizde Bulunan Tarımsal Yayımı Geliştirme Projesi (TARGEL) Personeli Çalışma Bölgeleri

Sıra No	Ünvanı	İlçe Adı	Köy/Belde Merkezi	Çalışma Bölgesinde Yer Alan Köy/Belde	Durumu
1	Mühendis	Merkez	Oruçbeyli	Rüştü, Çorak, Tomlacık	DOLU
2	Veteriner	Merkez	Adabaşı	Yedigöze, Aydıncık	DOLU
3	Veteriner	Merkez	Çayırıyolu	Kitre, Manas	BOŞ
4	Mühendis	Merkez	Çayırözü	Karşıgeçit, Aslandere	DOLU
5	Mühendis	Merkez	Taht	Polatlı, Akçakuzu, Salkımsu	DOLU
6	Veteriner	Merkez	Mutlu	Danişment, Kabaçayır, Balca	DOLU
7	Veteriner	Merkez	Sancaktepe	Sakızlı, Saraycık, Kurugünay	DOLU
8	Veteriner	Merkez	Ortaçimağıl	Başçimağıl, Aşağıçimağıl, Ağören	DOLU
9	Mühendis	Merkez	Konursu	Seyityakup, Değirmencik	DOLU
10	Mühendis	Merkez	Maden	Kıratlı, Örence, Gez	DOLU
11	Veteriner	Merkez	Akşar	Balkaynak, Pamuktaş, Nişantaşı, Güneydere	DOLU
12	Veteriner	Merkez	Arpalı	Çiçekli, Çiğdemtepe, Uğrak	BOŞ
13	Mühendis	Merkez	Yeşilyurt	Kopuz, Hacıoğlu, Sırakayalar, Yaylalar	DOLU
14	Veteriner	Merkez	Ozansu	Güzelce, Güllüce, Çamdere, Soğukgöze, Aşağıpınarlı	BOŞ
15	Mühendis	Merkez	Göldere	Aksaçlı, Aşağıkışlak, Güder, Yukarıkışlak	DOLU
16	Mühendis	Merkez	Kırkpınar	Bayırtepe, Kavacık, Taşocağı	DOLU
17	Veteriner	Merkez	Masat	Taşçılar, İğdir, Petekkaya	BOŞ
18	Mühendis	Merkez	Darıca	Yoncalı, Taşburun, Çakırbağ, Çamlıköz	DOLU
19	Mühendis	Merkez	Sarımeşe	Kocabayır, Gölova, Armutlu, Pelitli, Üzengili	DOLU
20	Mühendis	Merkez	Uluçayır	Kurbanpınar, Yerlice, Erenli	DOLU
21	Veteriner	Merkez	Yaylapınar	Helva	DOLU
22	Mühendis	Aydıntepe	Yukarıkızı	Çatıksu, Şalcılar	DOLU
23	Veteriner	Aydıntepe	Erikdibi	Akbulut, Çiğdemlik, Karlıca	BOŞ
24	Veteriner	Aydıntepe	Aşağıkızı	Çayırköprü, Çiçekli, Çiğdemtepe, Taşkesen	DOLU
25	Veteriner	Aydıntepe	Suludere	Sorkunlu, Başpınar, Yazlık	DOLU
26	Mühendis	Aydıntepe	İncili	Yapracık, Yanoba, Gümüşdamla	DOLU
27	Veteriner	Demirözü	Beşpınar	Akyaka, Otlukbeli, Yazıbaşı	DOLU
28	Veteriner	Demirözü	Kalecik	Elmalı, Serenli, Damlıca	DOLU
29	Veteriner	Demirözü	Gökçedere	Kavaklı, Petekli, Yakupabdal, Çimentepe	DOLU
30	Veteriner	Demirözü	Yelpınar	Yukarıpınarlı, Güneşli, Çifttaş, Catalçeşme	DOLU
31	Mühendis	Demirözü	Işıkova	Karayaşmak, Güllü, Pınarcık, Çağılı	BOŞ



İL GRUP TOPLANTILARI (İGT):

“Tarımsal Yenilik ve Bilgi Sistemi” kapsamında Bölge Grup Toplantıları (BGT) ve İl Grup Toplantıları (İGT) düzenlenmektedir.

Koordinasyon ve Tarımsal Veriler Şube Müdürlüğü koordinatörlüğünde, İl düzeyinde Şube Müdürlükleri, İlçe Müdürlükleri ve sektör paydaşlarının katılımı ile üç ayda bir bilgi alış verişi toplantıları yapılmaktadır. Bu toplantılarda ilimizin tarım ve hayvancılığı ile ilgili sorunları ele alınmakta, bu sorunların çözümüne yönelik yapılması gerekli olan çalışmalar değerlendirilmekte ve toplantıya ait düzenlenen rapor, Bakanlığımız Eğitim Yayın ve Yayınlar Dairesi Başkanlığına gönderilmektedir.

Erzurum Doğu Anadolu Tarımsal Araştırma Enstitüsü Müdürlüğü koordinatörlüğünde düzenlenen Bölge Grup Toplantıları katılım sağlanmakta ve bu toplantılarda illerin tarım ve hayvancılıkla ilgili sorunları ve bu sorunların çözümüne yönelik öneriler dile getirilmektedir.

TARIMSAL MEKANİZASYON:

İlimizde tarımda makine kullanımını artırmak amacıyla İl Müdürlüğümüz bünyesinde bulunan tarım alet ve makineleri çiftçimizin hizmetine sunulmakta, bakımı ve onarımları Müdürlüğümüz personeline takip edilmektedir. Özellikle çiftçilerimizin temininde zorluk yaşadığı alet makineler ile demonstrasyon amaçlı yeni makinelerin çiftçilerimizin hizmetine sunulmasına özen gösterilmektedir.

İL MÜDÜRLÜĞÜ 2014 YILI GENEL BÜTÇE YATIRIM GERÇEKLEŞMELERİ:

Toplam Proje Sayısı	16 Adet		
Projelerin Sektörlere Dağılımı	Bitkisel Üretimi Geliştirme Projesi, Hayvancılığı Geliştirme Projesi Su Ürünleri Üretimini Geliştirme Projesi, Bitki Sağlığı ve Uygulama Kontrolü Projesi, Tarımsal Yayın Hizmetlerinin Desteklenmesi Projesi, Hayvan Hast. Ve Zararlıları İle Mücadele Projesi, Gıda Hizmetleri, Gıda Denetim Hizmetleri, Mera Hizmetleri, İdari kapasitenin Geliştirilmesi Projesi Çoruh Nehri Havza Rehabilitasyon Projesi, Kontrol Hizmetlerinin Geliştirilmesi Projesi Hayvancılık Kooperatifleri Destekleme Projesi, DOKAP İlleri Arazi Toplulaştırma Projesi, Organik Tarımın Yaygınlaştırılması ve Kontrolü Projesi, Kırsal Kalkınma ve Yatırımlarının Desteklenmesi Projesi,		
	Gelen Ödenek	Harcanan	Tenkis
2013 Yılı Ödeneği (TL)	891.517	860.228	31.289
Bütçe Gerçekleşmesi (%)	% 97		
2014 Yılı Ödeneği (TL)	861.934	826.909	35.026
Bütçe Gerçekleşmesi (%)	% 96		

ENFORMASYON ÇALIŞMALARI:

Müdürlüğümüzce yapılan tüm sektörel faaliyetlerin daha fazla çiftçimize, daha hızlı bir şekilde ulaşmasını sağlamak amacıyla “Enformasyon Birimi” kurularak 2013 yılı ocak ayında faaliyetine başlamıştır. Enformasyon Birimi, öncelikli olarak aşağıda belirtilen faaliyetleri gerçekleştirmiştir.



İnternet Sayfamız: Bakanlığımızın yeniden yapılanması sonucu oluşturulan “Kurumsal Kimlik” çalışmaları kapsamında İl Müdürlüğümüzün Resmi Web Sitesi (<http://bayburt.tarim.gov.tr>) yenilenerek, 01.01.2014 tarihinden itibaren yayınlanmaya başlanmıştır.

Tarım Bülteni: Müdürlüğümüzce çalışma dönemi içerisinde yürütülen tüm tarımsal faaliyetleri kapsayan projeler, desteklemeler, yatırımlar ve yeni tarım teknolojilerinin sonuçlarının çiftçilerimize en kısa sürede duyurulması ve Müdürlüğümüzce yürütülen tarımsal yayım çalışmalarının etkinliğinin artırılması amacıyla, gerekli izinler alınarak, üçer aylık dönemler halinde yayınlanan "Bayburt Tarım Bülteni" adı altında süreli yayın çıkarılmaktadır.

Toplu SMS Sistemi: Müdürlüğümüzce yürütülen çalışmalarda, etkili bir iletişim ve yayım yanında, hızlı uyarı ve bilgilendirme yaparak çalışmaların etkinliğini arttırmak amacıyla Müdürlüğümüz telefon santraline bağlı toplu SMS iletim sistemi kurulmuştur. 2014 Yılı içerisinde çiftçilerimize 56 kez duyuru yapılmıştır.

DOĞAL AFET VE TARIM SİGORTALARI ÇALIŞMALARI:

Doğal Afet: Bakanlar Kurulu Kararına istinaden fırtına, sel, aşırı yağış, dolu, don ve kuraklık gibi çeşitli afetler nedeniyle zarara uğrayan çiftçilerin Ziraat Bankası ve Tarım Kredi Kooperatiflerine olan borçları yapılandırılmıştır. Kararname kapsamında, 2014 yılında meydana gelen doğal afet nedeniyle % 30 üzerinde zarar gören toplam 753 üreticinin, borçları 1 yıl süreyle ertelenmiştir.

İlçe	İl Genelinde Borcu Ertelenen Çiftçi Sayısı		
	2012	2013	2014
Merkez İlçe	488	416	523
Aydıntepe	59	54	72
Demirözü	162	166	158
Toplam	709	636	753

Tarım Sigortaları: Devlet destekli tarım sigortaları uygulamalarına, 5363 sayılı “Tarım Sigortaları Kanunu” çerçevesinde çiftçilerin yaptırmış oldukları sigorta bedellerinin % 50’si Devlet tarafından karşılanmaktadır. Müdürlüğümüzce bilgilendirme ve yayım çalışmaları yapılan Tarım Sigortaları kapsamında ilimiz genelinde 2014 yılı bitkisel ürünlerde 886 adet poliçede 13.002 dekar alan sigortalanmıştır. Hayvansal üretim de ise 38 poliçede 305 adet büyükbaş, 4061 adet küçükbaş hayvan sigortalanmıştır.

Devlet Destekli Tarım Sigortaları (TARSİM) Poliçe Bilgileri

	Bitkisel Üretim		Hayvansal Üretim		
	Poliçe Sayısı	Alan	Poliçe Sayısı	Büyükbaş Hayvan Sayısı	Küçükbaş Hayvan Sayısı
Bayburt (2012)	125	2246	71	1690	105
Bayburt (2013)	1.088	18.682	36	256	2.738
Bayburt (2014)	866	13.002	38	305	4.061
Coğrafi Bölge (2014)	125.012	934.167	4.881	38.497	46.846
Türkiye (2014)	1.029.586	16.012.883	33.135	435.896	607.609
Bayburt /Türkiye Oranı (%)	0,09	0,08	0,11	0,07	0,67



KIRSAL KALKINMA VE ÖRGÜTLENME ŞUBE MÜDÜRLÜĞÜ

TARIMSAL ÖRGÜTLER:

a) Tarımsal Kalkınma Kooperatifleri:

Tarımsal Kooperatifler 1163 Sayılı Kooperatifler Kanunu ve bu kanuna değişik 3476 sayılı Kanuna göre kurulmakta ve faaliyet göstermektedir. İlimizde toplam 14 tarımsal amaçlı kooperatif mevcuttur. Bunların 12 tanesi Tarımsal Kalkınma Kooperatifi, 2 tanesi de Sulama Kooperatifi.

	Tarımsal Kalkınma Kooperatifi		Sulama Kooperatifi	
	Koop. Sayısı	Ortak Sayısı	Koop. Sayısı	Ortak Sayısı
Merkez	9	873	1	109
Aydıntepe	2	252	1	142
Demirözü	1	117	-	-
İl Toplamı	12	1242	2	251
Türkiye	7609	826414	2391	284122
Oran (%)	16	15	84	89

Genel Bütçe Kaynakları İle Proje Uygulayan Kooperatifler:

Sıra No	Kooperatifin Adı	Uyguladığı Proje	Yılı	Kullandığı Kredi (TL)
1	Aydıntepe İlçesi Tar. Kalk. Koop.	(100X2) Süt. Siğ. Prj.	2001	380.590,00
2	Kitre Köyü Tar. Kalk. Koop.	(40x6) Süt. Siğ.	2007	834.800,00
3	Rüştü Köyü Tar. Kalk. Koop.	(50x4) Damızlık Siğ. Yet. Prj.	2006	587.800,00
4	Söğütlü Köyü Tar. Kalk. Koop.	(50x6) Damızlık Siğ. Yet. Prj.	2005	1.000.013,00
5	Mutlu Köyü Tar. Kalk. Koop.	(30x6) Damızlık Siğ. Yetiş. Prj.	2011	1.666.183,00
6	Erikdibi Köyü Tar. Kalk. Koop.	(50X50) Damızlık Koyun Yet. Prj.	2010	2.072.000,00
7	Aşağı Kızı Köyü Sulama Koop.	(100 X 2) Süt Siğ. Prj.	1998	107.473,00
8	Çayır yolu Köyü Sulama Kooperatifi	(100 X 2) Süt Siğ. Prj.	1995	34.930,00
9	Oruçbeyli Köyü Sulama	(50 X 4) Damızlık Siğ. Yet. Prj.	2001	336.933,00
Toplam				7.020.722,00

SYDV Kırsal Alanda Sosyal Destek Projesi Kapsamında Proje Uygulayan Kooperatifler:

Sıra No	Kooperatifin Adı	Uyguladığı Proje	Yılı	Kullandığı Kredi (TL)
1	Akşar Beldesi Tar. Kalk. Koop.	(100X2) Süt Siğ. Prj.	2005	768.528,15
2	Arpalı Köyü Tar. Kalk. Koop.	(100X2) Süt Siğ. Prj.	2005	775.703,00
3	A.Kızı (Yama Proje)	(50 X 2) Süt. Siğ. Prj.	2005	230.900,00
4	Gökçedere Beldesi Tar. Kalk. Koop.	(100X2) Süt Siğ. Prj.	2006	918.250,02
5	Örence Köyü Tar. Kalk. Koop.	68x2 Süt. Siğ. Prj.	2005	624.950,00
6	Masat Köyü Tar. Kalk. Koop.	(100X2) Süt Siğ. Prj.	2005	777.203,00
Toplam				4.095.534,17

Kooperatif Bilgi Sistemi:

Tarım Reformu Genel Müdürlüğüne hayata geçirilen Tarım Bilgi Sistemine veri girişleri devam etmektedir.



Bayburt'ta Faaliyet Gösteren Birlikler

Sıra No	Birliğin Adı	Faaliyet Konusu	Üye Sayısı
1	Bayburt Koyun-Keçi Yetiştiriciler Birliği	Koyunculuk	398
2	Bayburt İli Arı Yetiştiriciler Birliği	Ancılık	368
3	Bayburt Damızlık Sığır Yetiştiriciler Birliği	Hayvancılık	1133
Toplam			1899

Bayburt'ta faaliyet gösteren Tarım Kredi Kooperatifleri:

Sıra No	Kooperatifinin Adı	Çalışma Bölgesi	Üye Sayısı
1	184 Sayılı Merkez TKK.	İlçe Merkezi İle Birlikte 76 Köy.	1283
2	657 Sayılı Akşar TKK.	Akşar, Kırkpınar, Taşocağı, Kemertaş, Nişantaşı, Çerçi, Kitre, Balkaynak, Güneydere, Günedoğru, Pamuktaş, Gökler	367
3	1662 Sayılı Aydıntepe TKK	Aydıntepe, A.Kırzi, Çayırköprü, İncili, Yanoba, Yapracık, Gümüşdamla, Şalcılar, Çatıksu, Pınargözü, Sorkunlu, Başpınar, Suludere, Yazlık	405
4	1429 Sayılı Demiröz TKK	Demiröz, Bayrampaşa, Beşpınar, Çakıröz, Çatalçeşme, Çağılı, Çiftetaş, Çimentepe, Damlıca, Devetaşı, Elmalı, Eymür, Gökçedere, Güneşli, Güvercindere, Güçlü, Işıkova, Kalecik, Yazıbaşı, Karayaşmak, Kavaklı, Otlukbeli, Petekli, Pınarcık, Serenli, Yakupabdal, Y.Dikmetaş	985
5	1760 Sayılı Yelpınar TKK	Yelpınar, Güllüce, Güzelce, Ozansu, Çamdere, Soğukgöze, Rüştü, Çorak, Tomlacık, Oruçbeyli, Sakızlı, Yukarı Pınarlı, A.Pınarlı	395
6	1660 Sayılı Konursu TKK	Konursu, Pelitli, Armutlu, Uğurgeldi, Üzengili, Ardıçgöze, Gökçeli, Göloba, Koçbayır, Kozluk, Karlıca, Seydi Yakup, Sarımeşe Köyleri	330
Toplam			3765

TARIMSAL GELİR TESPİTİ HESAPLAMALARI:

Sosyal Yardımlaşma ve Dayanışma Vakfına Genel Sağlık Sigortası için müracaat eden vatandaşların hayvan, arazi ve destekleme gelirleri hesaplanarak SYDV' na verilmektedir. Ayrıca, 2022 Sayılı Yasa uyarınca yaşlılık, sakatlık ve malullük aylıklarının bağlanmasına esas teşkil edecek gelir hesaplamaları yapılmaktadır.

Genel Sağlık Sigortası Gelir Tespiti Hesaplamaları:

Sosyal Yardımlaşma ve Dayanışma Vakfına Genel Sağlık Sigortası için müracaat eden vatandaşların hayvan, arazi ve destekleme gelirleri hesaplanarak SYD Vakfına verilmektedir.

Tarımsal Gelir Hesaplamaları:

Ödeme güclüğü olan vatandaşların tedavi giderlerinin Devlet tarafından karşılanmasına esas gelir hesaplamaları yapılmaktadır.

Tarımsal Gelir Tespiti Hesaplama Faaliyetleri

Başvuru Durumu	2012	2013	2014
Müdürlüğümüze Görüş Sorulan Kişi Sayısı	1220	459	1038
Müdürlüğümüzce Gelir Hesaplaması yapılan kişi sayısı (destekleme alanlar)	1084	429	418



KIRSAL KALKINMA YATIRIMLARININ DESTEKLENMESİ PROGRAMI (KKYDP):

Ekonomik Yatırım Projeleri:

Sıra No	Projenin Konuları	Yılı	Yatırım Tutarı (TL)	Hibe Tutarı (TL)
1	Süt ve Süt Ürünleri İşleme Tesisi	2006	349.796,00	174.898,00
2	Bal Paketleme Tesisi	2006	292.221,26	146.110,00
3	Kaşar Peyniri ve Beyaz Peynir Ürt.	2006	289.520,00	144.760,00
4	Organik Unlu Mamuller Üretimi	2007	348.550,00	174.275,00
5	Güneş Enerji Isıtmalı Sera	2007	349.947,00	174.974,00
6	Güneş Enerji Isıtmalı Sera	2007	349.947,00	174.974,00
7	Kaşar Peyniri Paketleme	2010	163.274,00	81.637,00
8	Süt İşleme Tesisi Yapımı Projesi	2013	1.025.474,87	300.000,00
9	Keçi Ağıl Yapımı Yatırım Projesi	2013	140.000,00	70.000,00
	TOPLAM		3.308.730,13	1.441.628,00

Sulama Yatırım yatırımları projeleri

Sıra No	Projenin Konuları	Yılı	Yatırım Tutarı (TL)	Hibe Tutarı (TL)
1	Tarla içi Yağmurlama Sulama Sistemi	2014	54.070,00	26.051,68
2	Tamburlu Yağmurlama Sulama Sistemi	2014	67.428,78	31.150,00
	TOPLAM		121.498,78	57.201,68

Makine Ekipman Projeleri:

Sıra No	Proje Konuları	Başvuru Sayısı	Hibe Alan Kişi Sayısı	Hibe Tutarı (TL, KDV Hariç)
1	Arıcılık Makine ve Ekipmanı	8	1	1250
2	Balya Makinesi	25	6	96302,27
3	El Traktörü	1	1	5500
4	Gübre Dağıtım Makinesi	3	3	48000
5	Mibzer	20	17	66865,96
6	Çayır biçme Makinası	49	39	65019,5
7	Pülverizatör	2	1	750
8	Sağım Ünitesi ve Soğutma Tankı	73	61	31955,12
9	Sap Parçalama Makinesi	2	2	7149,26
10	Biçer Bağlar	1	-	-
11	Sıra Arası Çapa Makinesi	1	1	3250
12	Silaj Makinesi	1	1	4000
13	Toprak Frezesi	2	2	5520
14	Yem Hazırlama Makinesi	14	7	83750
15	Anıza Doğrudan Ekim Mibzeri	1	1	13500
16	Güneş Kolektörü	1	1	2750
17	Pancar Söküm Makinesi	1	1	19000
18	Patates Söküm Makinesi	2	2	7149,26
19	Tarım Römorku	50	27	93642,44
20	Bahçe Traktörü	5	-	-
21	Taş Toplama Makinesi	1	-	-
	Toplam	263	174	555.353,81



DOKAP HAYVANCILIK PROJELERİ

Doğu Anadolu, Güneydoğu Anadolu, Konya Ovası ve Doğu Karadeniz Projeleri (DAP-GAP-KOP-DOKAP) kapsamındaki illerde hayvancılık yatırımlarının desteklenmesine ilişkin uygulama esasları Tebliği (Tebliğ No: 2014/28) kapsamında 31/12/2014 tarihine kadar aşağıdaki müracaatlar alınmıştır.

Sıra No	Konu	Başvuru Sayısı	Tamamlanan Başvuru Sayısı
1	Ahır/Ağıl Yapımı	Müracaat olmadı.	-
2	Ahır/Ağıl Tadilat	Müracaat olmadı.	-
3	Damızlık Boğa Alımı	90	72
4	Damızlık Koç/Teke Alımı	Müracaat olmadı.	-

DAP HAYVANCILIK PROJELERİ

Bakanlığımızca; Güneydoğu Anadolu Projesi (GAP) ve Doğu Anadolu Projesi (DAP) Kapsamındaki İllerde Kurulacak Damızlık Sığır İşletmesi Yatırımlarının Desteklenmesi Projesi" uygulanmaktadır. Proje kapsamında en az 50 baş, en fazla 300 baş hayvan kapasiteli etçi ve kombine ırklarla kurulacak damızlık sığır işletmelerine; yeni inşaat yapımında %30, hayvan alımında %40, süt sağım ünitesi ve/veya soğutma tankı alımında %40 hibe desteği sağlanmaktadır.

DAP projeleri kapsamında Bayburt'ta bu güne kadar tamamlanan 5 adet proje ile toplam 884 baş hayvan alımı ve 3 ayrı ahır yapımı gerçekleştirilmiştir. Toplam yatırım tutarı 6.852.518,76 TL olan 4 projeye 3.583.603,31 TL hibe desteği sağlanmıştır.

Proje Konusu		Projenin Toplam Bedeli (TL)	Hibe Tutarı (TL)
300 Baş	Hayvan Alımı	1.154.160,00	461.664,00
100 Baş	Yeni Yatırım	1.283.500,00	454.000,00
200 Baş	Yeni Yatırım	2.544.188,11	912.608,58
300 Baş	Yeni Yatırım	1.686.070,65	1.293.830,73
64 Baş	Hayvan Alımı	184.600,00	461.500,00
Toplam		6.852.518,76	3.583.603,31

Güneydoğu ve Doğu Anadolu Projesi Kapsamındaki illerde Kurulacak Damızlık Sığır İşletmesi Yatırımlarının Desteklenmesine İlişkin Uygulama Esasları Tebliği kapsamında 2014 yılı içerisinde aşağıdaki müracaat alınmıştır.

Başvuru Sahibi		Hayvan Sayısı (Baş)	Toplam Destek Tutarı (TL)	Yatırım Tutarı (TL)
DEMHA Hay. Nak. Gıda İnş. Ltd. Şti.	Yeni Yatırım	150	716.250,00	2.119.227,69
Bayburt Et ve Süt Ürünleri Tarım Hayvancılık İnşaat San. Tic. Ltd. Şti	Yeni Yatırım	200	908.630,00	2.571.575,00
Kardeşler Hayvancılık Gıda İmalat İhr. San. Ve Tic. Ltd. Şti.	Hayvan Alımı	90	216.000,00	540.000,00
TOPLAM		440	1.840.880	5.230.802,69

GIDA VE YEM ŞUBE MÜDÜRLÜĞÜ

İLİMİZDE FAALİYET GÖSTEREN İŞLETMELER VE DENETİM SAYILARI:

Kayda Tabi Gıda İşletmeleri:

İlimizde kayda tabi toplam 593 adet işletme bulunmaktadır. İşletmelerin faaliyet alanlarına göre dağılımı ve yapılmış olan denetim sayıları şu şekildedir.

Üretim Yerleri Faaliyet Alanları	2012		2013		2014	
	İşletme Sayısı	Denetim Sayısı	İşletme Sayısı	Denetim Sayısı	İşletme Sayısı	Denetim Sayısı
Bal, polen, arı sütü, petek üretimi-ambalajlama	2	2	2	1	2	1
Bitkisel ve siyah çay işleme	1	1	1	0	1	1
Dondurma ve Yenilebilir buz üretimi			1	1	1	1
Ekmek ve ekmek çeşitleri üreten iş yerleri	31	74	34	57	36	71
Plastik esaslı madde ve malzemeleri üreten iş yerleri	1	1	1	1	1	0
Hazır yemek, tabldot yemek üretimi	3	4	4	6	4	11
Her türlü pastacılık ürünleri üreten işyerleri			1	0	0	0
Takviye edici gıdaları üreten işyerleri			1	1	1	0
Un Üretimi	2	3	2	1	2	2
Unlu Mamuller Üretimi	6	17	9	16	10	26
Toplam	46	102	56	84	57	122

Satış Yerleri Faaliyet Alanları	2012		2013		2014	
	İşletme Sayısı	Denetim Sayısı	İşletme Sayısı	Denetim Sayısı	İşletme Sayısı	Denetim Sayısı
Aktarlar	2	1	3	5	3	3
Büfe	8	24	8	8	8	9
Gıda Depoları- Toptancılar			5	2	9	3
Her Türlü Market	186	192	182	192	185	140
Kasap	23	26	23	22	23	12
Kuru Yemişçiler	12	21	13	4	13	9
Manav	7	3	16	11	16	1
Şarküteri	9	15	8	7	8	4
Toptancı Halleri	10	4	6	5	6	2
Unlu Ürünler Satış Yeri	3	4	8	7	11	23
Diğer-Gıda Satış	12	12	20	18	21	24
Toplam	272	302	292	281	303	230

Toplu Tüketim Yerleri Faaliyet Alanları	2012		2013		2014	
	İşletme Sayısı	Denetim Sayısı	İşletme Sayısı	Denetim Sayısı	İşletme Sayısı	Denetim Sayısı
Cafe-Bar	4	5	6	2	8	3
Diğer Toplu tüketim yeri			1	0	1	3
Fastfood	14	21	16	18	15	43
Her Türlü Yemekhane	29	14	30	36	32	20
Kahvehane-Çay ocağı	99	27	86	98	80	11
Kantin	58	22	53	50	55	30
Lokanta-Restoran	34	51	50	76	49	110
Pastacılık Ürünleri Toplu Tüketim Yeri			4	2	11	-
Toplam	238	140	246	282	250	220

Onaya Tabi Gıda İşletmeleri:

İlimizde toplam 2 adet onaya tabi işletme, 1 adet modernizasyon aşamasında olan süt işleme tesisi bulunmaktadır. İşletmelerin faaliyet alanlarına göre dağılımı ve denetim sayıları şu şekildedir

Faaliyet Alanları	2012		2013		2014	
	İşletme Sayısı	Denetim Sayısı	İşletme Sayısı	Denetim Sayısı	İşletme Sayısı	Denetim Sayısı
Süt İşleme Tesisi	2	3	2	10	3	12
Yumurta Paketleme Tesisi	3	9	3	14	1	1
Toplam	5	12	5	24	4	13

a) Yem İşletmeleri:

İlimizde toplam 26 adet yem depolama ve satış yeri, 1 adet Kayda Tabi Kendi Yemini Yapan Çiftlikler, 1 adet Yem Hammaddesi İşleyen İşletmeler, Onaya Tabi Perakende Yem Satış Ve Depolama Yerleri(Onaylı), 5 adet Birincil Üretim Yem bulunmakta olup, yapılan denetim sayıları şu şekildedir;

Faaliyet Alanı	2012		2013		2014	
	İşletme Sayısı	Denetim Sayısı	İşletme Sayısı	Denetim Sayısı	İşletme Sayısı	Denetim Sayısı
Kayda Tabi Kendi Yemini Yapan Çiftlikler			1	0	1	0
Yem Hammaddesi İşleyen İşletmeler			1	0	1	0
Birincil Üretim Yem			4	4	4	1
Yem Depolama ve Satış Yeri	28	50	27	35	26	15
Onaya Tabi Perakende Yem Satış Ve Depolama Yerleri(Onaylı)					1	1
Toplam			33	39	33	17



NUMUNE ANALİZ ÇALIŞMALARI:

2014 yılı içerisinde toplam 55 adet gıda numunesi alınmıştır.

Ürünün Cinsi	Talep Edilen Analizler	2012		2013		2014	
		Olumlu	Olumsuz	Olumlu	Olumsuz	Olumlu	Olumsuz
Bal	Kalite Kriterleri	11	1	1			
Kaşar Peyniri	Bitkisel Yağ Aranması			1			
Ayran	Natamisin Antibiyotiği Aranması			1			
Kaşar Peyniri	Sorbik Asit Tayini			1			
Yoğurt	Natamisin Antibiyotiği Aranması			1		2	0
Kaşar Peyniri	Natamisin Antibiyotiği Aranması			1			
Yumurta	Ağırlık Kontrolü			4		2	0
Kaşar Peyniri	Sorbik Asit Aranması					1	0
Yaş Pasta	Koruyucu(Sorbik ve Benzoik asit) Madde Aranması			1		3	0
Hazır Yemek	Mikrobiyolojik	2	0	2		26	0
Okul Sütü	Mikrobiyolojik (Sterilite Kontrolü)	3	0	2			
Et Ürünü	Histolojik, Serolojik	3	0			1	0
Pirinç	Ağır Metal	1	0				
Buğday	Ağır Metal	1	0				
Zeytin	Dane İriliği, pH	4	0				
Tereyağı	Mikrobiyolojik					1	0
Alkollü İçki	% Alkol ve Metil Alkol tayini					2	0
Sebze	Pestisit					7	0
Bulgur	Boya Aranması					3	0
Yöresel Peynir	Mikrobiyolojik					4	0
Siyah Çay	Fiziksel,Kimyasal,Mikrobiyolojik					1	0
Siyah Çay	Menşei Analizi					1	0
Zeytin Yağı	Kimyasal					1	-

2014 yılı içerisinde toplam çiftlik ve yem depolama ve satış yerlerinden 4 adet yem numunesi alınmıştır.

Alındığı Ünite	Numune Cinsi	2012		2013		2014	
		Olumlu	Olumsuz	Olumlu	Olumsuz	Olumlu	Olumsuz
Çiftlik	Karma Yemler	8	1	3		1	1
	Yem Katkıları ve Yemlik Preparatlar	1	0	1			
Birincil Üretim-Yem	Karma Yem (Balık Yemi)						1
Yem Depolama ve Satış Yeri	Hayvansal Kökenli Yemler	1	0				
	Karma Yemler	6	0	3		3	0

İŞLETMELERİN KAYIT VE ONAY İŞLEMLERİ:

17.11.2011 tarihinde Resmi Gazete 'de yayımlanarak yürürlüğe giren "Gıda İşletmelerinin Kayıt ve Onay İşlemlerine Dair Yönetmelik" kapsamında kayıt ve onay işlemleri devam etmektedir. 2014 yılı içerisinde gıda işletmelerine toplam 51 adet işletme kayıt belgesi, 1 adet işletme onay belgesi, 1 adet şartlı onay belgesi verilmiştir. Ayrıca 1 işletme Modernizasyon işlem aşamasındadır. Kayıt ve onay işlemlerine 2015 yılında da devam edilecektir.

İDARİ PARA CEZALARI:

2014 yılı içerisinde toplam 4 adet idari para cezası kararı uygulanmıştır.

Faaliyet Alanı	2012		2013		2014	
	İdari Para Cezası Sayısı	Toplam İdari Para cezası Tutarı (TL)	İdari Para Cezası Sayısı	Toplam İdari Para cezası Tutarı (TL)	İdari Para Cezası Sayısı	Toplam İdari Para cezası Tutarı (TL)
Satış Yeri	6	7.122			3	3.987
Toplu Tüketim	2	3.562	3	6.399	1	2.660
Üretim Yeri	1	5.937	1	2.560		
Birincil Üretim	1	5.937				
Toplam	10	22.558	4	8.959	4	6.647

174 ALO GIDA HATTI:

2014 yılı içerisinde 174 Alo Gıda Hattına toplam 19 adet ihbar ve şikâyet gelmiştir. Şikâyetlere istinaden 3 iş yerine toplam 3987TL idari para cezası uygulanmıştır.

Alo 174	2012	2013	2014
İhbar	16	18	19
Yaptırım İşyeri Sayısı	4	1	3
Cezai İşlem (TL)	9.498	2.560	3.987

EĞİTİM ÇALIŞMALARI:

İlkokul, ortaokul ve lise öğrencilerini gıda güvenilirliği ve bilinçli gıda tüketimi konularında bilinçlendirmek amacıyla "Bayburt'ta 5000 Bilinçli Gıda Tüketicisi" adlı proje kapsamında Bayburt Merkez ve İlçelerinde Milli Eğitim Müdürlüğüne bağlı okullarda eğitim verilmiştir. Ayrıca ilkokul, ortaokul ve lise öğrencilerine Ekmek İsrafının Önlenmesi konusunda bilgilendirme yapılmıştır.



ARAZİ EDİNDİRME ŞUBE MÜDÜRLÜĞÜ

03/06/2011 tarihli ve 639 sayılı Gıda, Tarım ve Hayvancılık Bakanlığının Teşkilat ve Görevleri Hakkında Kanun Hükmünde Kararnamenin 28 inci maddesi hükümlerine dayanılarak 01/01/2015 tarihinde İl Müdürlüğümüz bünyesinde Arazi Edindirme Şube Müdürlüğü kurularak faaliyetlerine başlamıştır.

5403 Sayılı Toprak Koruma ve Arazi Kullanımı Kanunu, 15.12.2005 tarih ve 290001 Sayılı Resmi Gazete' de yayımlanan 6537 Sayılı Toprak Koruma ve Arazi Kullanımı Kanununda Değişiklik Yapılması Hakkında Kanun ve ilgili talimatlar çerçevesinde Müdürlüğümüze gelen müracaatlar değerlendirilmektedir.

Tarım arazilerinin satış, hibe veya takas yolu ile devir işlemleri, mirasa konu tarım arazilerinin 5403 sayılı Kanun hükümleri doğrultusunda mirasçılara devri, tarım arazilerinin değer tespitleri, arazi dağıtım ve kiralama çalışmaları, ipotek ve temlik işlemleri, yabancıların tarım arazisi edinimleri ile ilgili iş ve işlemler yürütülmektedir. 01/01/2015 tarihinde kurulduğundan 2014 yılına ait Şube Müdürlüğü faaliyeti bulunmamaktadır.

İDARİ VE MALİ İŞLER ŞUBE MÜDÜRLÜĞÜ

KADRO VE PERSONEL DURUMU:

Ünvan	Merkez	Aydıntepe	Demirözü	TOPLAM
İl Müdürü	1			1
İl Müdür Yrd.	1			1
Şube Müdürü	3			3
İlçe Müdürü			1	1
Avukat	1			1
Mühendis	13	1	2	16
Mühendis (Harita)	1			1
Veteriner Hekim	4	2	1	7
Vet.Sağ. Teknisyeni - Teknikeri	3		1	4
Teknisyen - Tekniker (Ziraat-Laborant)	8		1	9
Şef	2			2
Sayman (Ayniyat/ Döner Sermaye)	2			2
Memur – Daktilograf- VHKİ	4		1	5
Tar-Gel Mühendis	10	2		12
Tar-Gel Vet. Hekim	6	2	4	12
Araştırmacı	1			1
Sosyolog	0			0
Teknisyen - Teknisyen Yardımcısı	0	2	1	3
Şoför		1		1
İşçi	27	4	4	35
Sivil Savunma Uzmanı	0			0
4/C li personel	1			1
Genel Toplam	88	14	16	118

NORM KADRO DURUMU VE KADRO DOLULUK ORANLARI:

Teknik Hizmetler Sınıfı

Birim	Ziraat Mühendisi			Ziraat Teknikeri/Teknisyeni		
	Norm	Mevcut	%	Norm	Mevcut	%
Merkez	48	20	42	16	3	19
Aydıntepe İlçe Müdürlüğü	4	3	75	3	0	0
Demirözü İlçe Müdürlüğü	5	2	40	4	1	25
İl Toplamı	57	25	44	23	4	17

Sağlık Hizmetleri Sınıfı

Birim	Veteriner Hekim			Vet. Sağ. Teknikeri/Teknisyeni		
	Norm	Mevcut	%	Norm	Mevcut	%
Merkez	12	9	75	7	3	43
Aydıntepe İlçe Müdürlüğü	5	3	60	3	0	0
Demirözü İlçe Müdürlüğü	6	4	67	4	1	25
İl Toplamı	23	16	70	14	4	29



BİNA, LOJMAN, TESİS, ARAÇ VE MAKİNA DURUMU:

Bina, Lojman ve Tesisler:

İlçeler	Hizmet Binası	Lojman	Misafirhane	Toplantı Salonu
Merkez	1	15	1	2
Aydıntepe	1	4	-	-
Demirözü	1	4	-	-

Hizmet Araçları:

Sıra No	İlçesi	Markası	Modeli	Kapasitesi (kişi)
1	Merkez	Toyota (Taksi)	1990	4
2	Merkez	Mazda Pikap	2002	4
3	Merkez	Toyota Pikap	1989	2
4	Merkez	Stayr Traktör	1993	-
5	Merkez	Ford Minibüs	2012	4
6	Aydıntepe	Toyota Pikap	1995	4
7	Aydıntepe	Kartal (Taksi)	1991	4
8	Demirözü	Toyota Pikap	1997	4

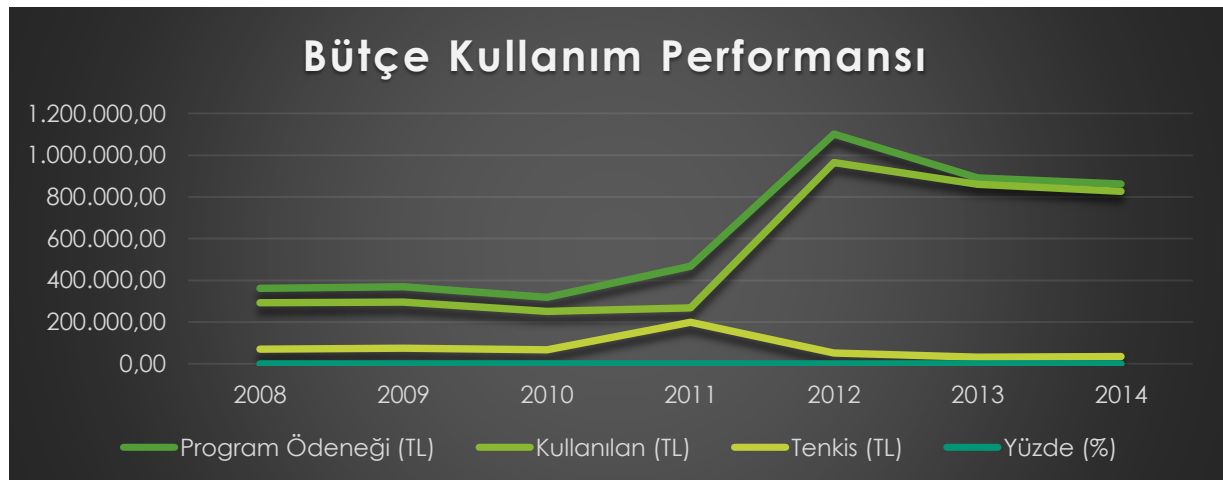
Tarım Alet ve Makineleri:

Alet ve Malzemenin Cinsi	Adet	Alet ve Malzemenin Cinsi	Adet
Pülverizatör (400 lt.)	3	Anıza Ekim Mibzeri	2
Selektör (1 ton/saat)	6	Ekim Mibzeri (Yonca, Patates)	2
Damperli Traktör Römorku(4 Tonluk)	1	Mısır Ekim Mibzeri (Mekanik)	1
Gübre Dağıtıcısı	3	Burgu	1
Ot Silaj Makinesi	1	Pulluk İkili	1

BÜTÇE KULLANIM PERFORMANSI

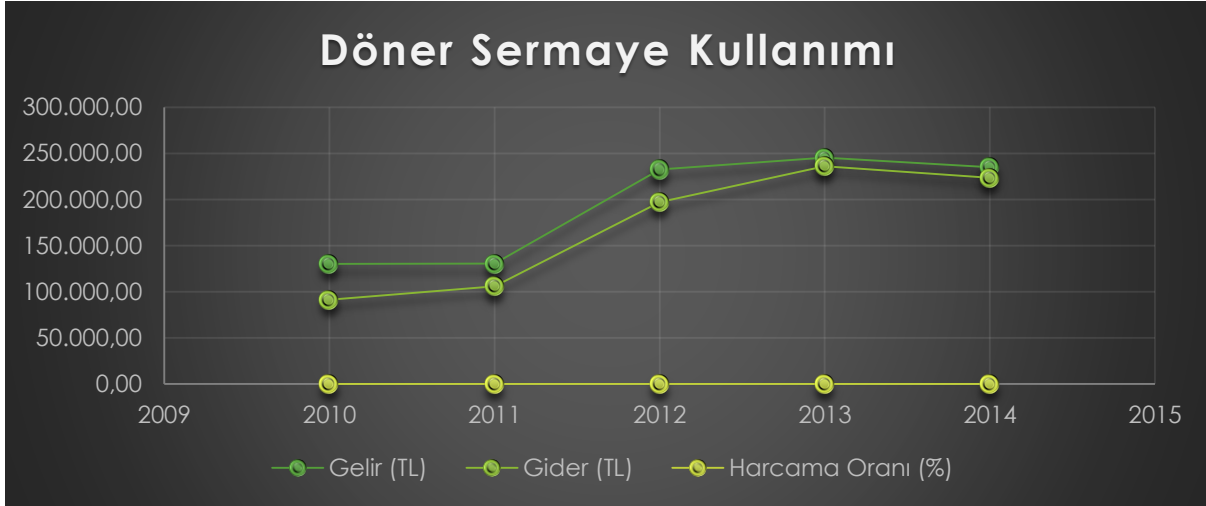
Yatırım Bütçesi Ödenek Kullanımı

Ödenek (TL)	2009	2010	2011	2012	2013	2014
Program	369.000	318.000	467.000	1.101.016	891.517	861.934
Kullanılan	295.000	251.000	268.000	965.500	860.228	826.909
Tenkis	74.000	67.000	199.000	51.989	31.289	35.025
Kullanım Yüzdesi (%)	80	79	57	93	97	96



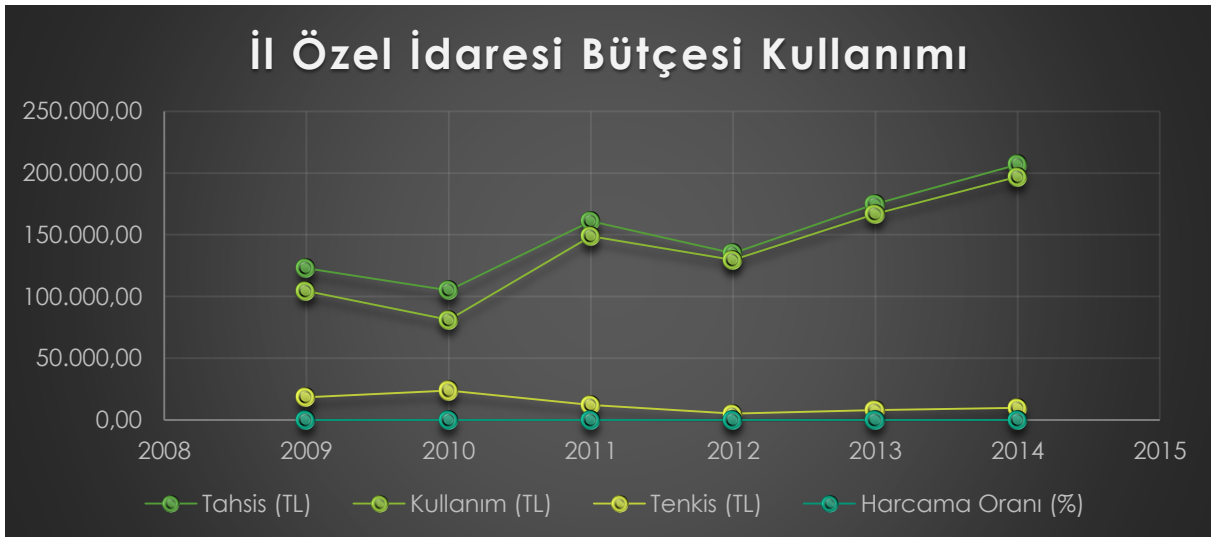
Döner Sermaye Bütçesi Kullanımı

	2010	2011	2012	2013	2014
Gelir (TL)	130.100	130.569	232.710	245.500	235.000
Gider (TL)	91.520	106.110	197.175	236.000	223.728
Harcama Oranı (%)	70	81	85	96	95



İl Özel İdaresi Bütçesi Kullanımı

	2010	2011	2012	2013	2014
Tahsis (TL)	105.000	161.000	135.000	175.000	207.000
Kullanım (TL)	81.222	148.828	129.672	166.964	197.176
Tenkis (TL)	23.778	12.172	5.328	8.036	9.823
Harcama Oranı (%)	77	92	96	95	95



AYDINTEPE İLÇE GIDA, TARIM VE HAYVANCILIK MÜDÜRLÜĞÜ

İLÇE HAKINDA GENEL BİLGİLER:

Mevcut kaynaklara göre İlçenin yerleşim merkezi olarak kuruluşu Bayburt kadar eskidir. Aydıntepe ve yöresinde Haldiler, Urartular, İskitler, Romalılar, Persler, Bizanslılar, Danişmentliler, Saltuklular, Selçuklular, İlhanlıların, Akkoyunlular, Safeviler ve Osmanlılar hüküm sürmüşlerdir. 1916-1918 yılları arasında Rus işgali ve Ermeni zulmüne maruz kalan bölge 21 Şubat 1918'de işgal kuvvetlerinin yöreyi terk etmeleri sonucu tekrar Türk egemenliğine geçmiştir.

1987 yılında 3392 Sayılı Kanun ile İlçe olan Aydıntepe, önce Gümüşhane İline, 1989 yılında çıkarılan 3578 Sayılı Kanun ile İl olan Bayburt'a bağlanmıştır. İlçede Kaymakamlık teşkilatı 09.06.1988 tarihinde oluşturulmuştur.

Bayburt ilinin iki ilçesinden biri olan Aydıntepe 40 derece 24 dakika kuzey enlemi, 40 derece 10 dakika doğu boylamında olup, doğu ve güneyden İl Merkezi, kuzeyden Trabzon, batıdan Gümüşhane illeriyle çevrilidir. Deniz seviyesinden yüksekliği 1650 m, yüzölçümü 410 km²' dir. Bayburt iline 24 km, Trabzon iline 180 km, Gümüşhane iline 80 km uzaklıktadır. Doğu Anadolu ikliminin etkisi altında bulunan ilçemizde kışlar soğuk ve kar yağışlı, yazlar kurak ve sıcak geçer.

İlçe; Merkez ilçe ve 23 köy olmak üzere toplam 24 yerleşim biriminden oluşmaktadır. İlçe toplam nüfusu 6.484 kişi olup, 2.436 İlçe merkezinde, 4.048 kişi ise köylerde yaşamaktadır.





İLÇE MÜDÜRLÜĞÜ HAKKINDA GENEL BİLGİLER

Kadro ve Personel Durumu

Unvanlar	Unvanlar	Norm Kadro	Mevcut Personel	Doluluk Oranı (%)
	İlçe Müdürü	1	0	100
Teknik Hizmetler Sınıfı	Mühendis (Kadrolu-TARGEL)	4	3	75
	Ziraat Teknikeri/ Teknisyeni	3	0	0
Sağlık Hizmetler Sınıfı	Veteriner Hekim (Kadrolu-TARGEL)	5	4	60
	Veteriner Sağlık Teknikeri/Teknisyeni	3	0	0
Diğer	Teknisyen		2	
	Şoför		1	
	İşçi		4	
Genel Toplam			14	

Bina-Araç Durumu:

İlçe müdürlüğüne ait bir adet müstakil hizmet binası ve 4 adet personel lojmanı bulunmaktadır. İlçe Müdürlüğünde 2 adet resmi hizmet aracı bulunmakta olup, ihtiyaç duyulan dönemlerde araç ihtiyacı hizmet alım yolu ile karşılanmaktadır.

İLÇENİN TARIMSAL DURUMU:

Ekili – Dikili Alanların Dağılımı (ha)

Tarım Alanları	Türkiye	Bayburt	Aydıntepe
Nadas Alanı	4.147.587	32.880	1.595
Sebze Alanı	808.488	640	25
Tarla Ürünleri	15.618.059	74.548	3.546
İşlenmeyen Alan	3.888.332	23.497	3.904
Toplam	27.694.500	131.620	9.073

Tarla Ürünleri Ekilen Alan (da)

Ürün adı	Türkiye	Bayburt	Aydıntepe
Arpa (Diğer)	25.420.500	107.000	7.400
Buğday (Diğer)	64.940.000	251.000	13.000
Çavdar	1.381.656	20.000	520
Fasulye (Kuru)	847.630	1000	150
Fiğ (Dane)	902.307	5.050	700
Fiğ (Yeşil Ot)	4.990.430	59.000	4.800
Korunga (Yeşil ot)	1.914.391	84.200	1.400
Mısır (Silajlık)	3.885.092	21.000	1.500
Nohut	4.235.570	500	100
Patates (Diğer)	1.250.297	9.760	2200
Şekerpancarı	2.913.282	1850	465
Triticale (Dane)	354.024	20.600	400
Mercimek (Yeşil)	206.783	1.000	120
Yonca (Yeşil Ot)	6.286.419	160.000	5.050
Yulaf (Dane)	925.490	3.500	100
Mısır (Dane)	6.599.980	15	0
Toplam	127.053.851	745.475	37,905



Meyveliklerin Alanı, Meyve Üretimi ve Ağaç Varlıkları (2014)

Üretim Yeri	Ürün Adı	Toplu Meyvelik Alanı (Da)	Üretim (Ton)	Ağaç Başı Ortalama Verim (Kg)	Toplam Ağaç Sayısı
Türkiye (2013)	Armut	235.283	461.826	45	12.857.975
	Elma	300.891	580.425	44	21.495.048
Bayburt	Armut	685	270,81	180	6196
	Elma	2984	2042,725	460	24190
Aydıntepe	Armut	0	72,072	42	1.176
	Elma	20	154,401	37	4.173

Sebze Ürünleri Üretim Miktarları (ton) (2014)

Sebzeler	Türkiye	Bayburt	Aydıntepe
Balkabağı	95.076	96,00	20,00
Biber (Sivri)	946.506	25,60	8,82
Domates (Sofralık)	7.941.780	978,00	67,20
Fasulye (Taze)	632.301	333,40	49,00
Havuç	569.855	36,80	4,00
Hıyar (Sofralık)	1.613.771	134,10	17,92
Ispanak	220.274	44,00	5,60
Karpuz	3.887.324	150,00	0,00
Kavun	1.699.550	140,00	0,00
Lahana (Beyaz)	496.864	18.504,00	72,00
Marul (Göbekli)	212.189	19,60	2,40
Marul (Kıvırcık)	159.971	8,13	1,20
Maydanoz	57.619	3,15	0,53
Soğan (Taze)	153.478	145,50	31,85
Toplam	18.686.558	20.618,28	280,52

Büyükbaş ve Küçükbaş Hayvan Dağılımı (baş) (2014)

Cinsi	Türkiye	Bayburt	Aydıntepe
Sığır	13.914.912	75418	7521
Manda	107435	550	64
Koyun	25.892.582	43932	11269
Kıl Keçisi	8.199.184	7800	2219
Toplam	48.114.113	75968	21073

DEMİRÖZÜ İLÇE GIDA, TARIM VE HAYVANCILIK MÜDÜRLÜĞÜ

İLÇE HAKKINDA GENEL BİLGİLER:

Yörenin bilinen en eski halkı İ.Ö. 1500'lerde yaşayan Azizi ve Ayyaş'lardır. Yapılan araştırmalarda yörenin Urartular, Kimler, İskitler, Medler, Persler, Pontuslar, Romalılar, Bizanslılar, Selçuklular, Karakoyunlular, Akkoyunlular ve Osmanlıların idaresi altına girdiği bilinmektedir. Cumhuriyet kurulmasından önce bucak merkezi olan ilçe, 1968 yılında Belediye teşkilatına kavuşmuş, 4 Temmuz 1987 gün ve 19507 sayılı Resmi Gazete' de yayınlanan 3392 Kanunla ilçe olmuştur.

Bayburt ilinin iki ilçesinden biri olan Demirözü; Bayburt ilinin kuzey batısını kapsar. İlçe; Erzincan iline bağlı Çayırılı ve Otlukbeli ile Gümüşhane iline bağlı Kelkit ve Köse ilçeleri ile komşudur. 1975 m rakıma sahip ilçenin toplam yüzölçümü 496 km² dir. İlçede Doğu Anadolu Karasal ikliminin etkisi altında olup, kışlar soğuk ve kar yağışlı, yazlar kurak ve sıcak geçer.

İlçe; Merkez ilçe, 1 belde ve 28 köy olmak üzere toplam 30 yerleşim biriminden oluşmaktadır. İlçe toplam nüfusu 9.733 kişi olup, 3.962 ilçe merkezinde, 5.771 kişi ise belde ve köylerde yaşamaktadır.





İLÇE MÜDÜRLÜĞÜ HAKKINDA GENEL BİLGİLER:

Kadro ve Personel Durumu

Unvanlar	Unvanlar	Norm Kadro	Mevcut Personel	Doluluk Oranı (%)
	İlçe Müdürü	1	1	100
Teknik Hizmetler Sınıfı	Mühendis (Kadrolu-TARGEL)	4	2	50
	Ziraat Teknikeri/ Teknisyeni	4	1	25
Sağlık Hizmetler Sınıfı	Veteriner Hekim (Kadrolu-TARGEL)	7	5	71
	Veteriner Sağlık Teknikeri/Teknisyeni	4	1	25
Diğer	Memur- VHKİ		1	
	Teknisyen Yrd.		1	
	Şoför		0	
	İşçi		4	
Genel Toplam			16	

Bina-Araç Durumu:

İlçe müdürlüğüne ait bir adet müstakil hizmet binası ve 4 adet personel lojmanı bulunmaktadır. İlçe Müdürlüğünde 1 adet resmi hizmet aracı bulunmakta olup, ayrıca ihtiyaç duyulan dönemlerde araç ihtiyacı hizmet alım yolu ile hizmet ihtiyacı karşılanmaktadır.

İLÇENİN TARIMSAL DURUMU:

Ekili – Dikili Alanların Dağılımı (ha)

Tarım Alanları	Türkiye	Bayburt	Demirözü
Nadas Alanı	4.147.587	32.880	8.205
Sebze Alanı	808.488	640	15
Tarla Ürünleri	15.618.059	74.548	14.941
İşlenmeyen Alan	3.888.332	23.497	9.450
Toplam	27.694.500	131.620	32.616

Tarla Ürünleri Ekilen Alan (da)

Ürün adı	Türkiye	Bayburt	Demirözü
Arpa (Diğer)	25.420.500	107.000	12.900
Buğday (Diğer)	64.940.000	251.000	29.000
Çavdar	1.381.656	20.000	3.000
Fasulye (Kuru)	847.630	1000	50
Fiğ (Dane)	902.307	5.050	600
Fiğ (Yeşil Ot)	4.990.430	59.000	10.300
Korunga (Yeşil ot)	1.914.391	84.200	23.800
Mısır (Silajlık)	3.885.092	21.000	11.500
Nohut	4.235.570	500	0
Patates (Diğer)	1.250.297	9.760	100
Şekerpancarı	2.913.282	1850	760
Tritikale (Dane)	354.024	20.600	200
Mercimek (Yeşil)	206.783	1.000	0
Yonca (Yeşil Ot)	6.286.419	160.000	57.000
Yulaf (Dane)	925.490	3.500	200
Mısır (Dane)	6.599.980	15	0
Toplam	127.053.851	745.475	149.410



Sebze Ürünleri Üretim Miktarları (ton)

Ürün adı	Türkiye	Bayburt	Demirözü
Balkabağı	95.076	96,00	21,00
Biber (Sivri)	946.506	25,60	3,00
Domates (Sofralık)	7.941.780	978,00	7,00
Fasulye (Taze)	632.301	333,40	5,40
Havuç	569.855	36,80	2,80
Hıyar (Sofralık)	1.613.771	134,10	3,50
Ispanak	220.274	44,00	4,00
Karpuz	3.887.324	150,00	-
Kavun	1.699.550	140,00	-
Lahana (Beyaz)	496.864	18.504,00	36,00
Marul (Göbekli)	212.189	19,60	1,00
Marul (Kıvırcık)	159.971	8,13	0,33
Maydanoz	57.619	3,15	0,40
Soğan (Taze)	153.478	145,50	30,00
Toplam	18.686.558	20.618,28	114,43

Büyükbaş ve Küçükbaş Hayvan Dağılımı (baş)

	Türkiye	Bayburt	Demirözü
Siğir	13.914.912	75418	17260
Manda	107435	550	240
Koyun	25.892.582	43932	4910
Kıl Keçisi	8.199.184	7800	90
Toplam	48.114.113	127700	22500



DİĞER PROJE VE ÇALIŞMALAR

ALO BAY-TAR-İM PROJESİ

İlimiz ekonomisinde önemli bir yer tutan hayvancılık sektörümüze yönelik yürütülen kamu hizmetlerinin zamanın da etkin ve verimli bir şekilde yürütülmesi sektörün gelişimi, çiftçilerimizin yasal-cezai yaptırımlarla karşı karşıya kalmaması ve il ekonomisine katkısı bakımından büyük önem arz etmektedir. Söz konusu hizmetlerin (Küpeleme, Kayıt, Aşılama, Suni tohumlama, Sevk vb.) daha etkin ve verimli yürütülmesini sağlamayı amaçlayan Alo Bay-Tar-İm Projesi il özel idaresi kaynakları ile hazırlanarak 2013 yılbaşından itibaren uygulamaya konulmuştur. Proje Kapsamında maksimum ulaşılabilirlik sağlayacak şekilde tek hat üzerinden İl Merkezi ve 2 ilçeyi kapsayacak şekilde bir çağrı merkezi oluşturulmuştur. Bu çağrı merkezlerine hayvan yetiştiricilerimiz tarafından telefon yolu ile gelen (aşı-küpe- suni tohumlama vb.) ihbar ve bildirimler bir veri tabanına işlenerek bu veri tabanı üzerinden saha ekiplerinin günlük saha çalışma güzergâhları belirlenmektedir.

Her sabah saha ekipleri çağrı merkezinde alacağı kayıtları üzerinden maksimum yetiştiriciye ulaşacak şekilde güzergâh belirleyerek saha çalışmasına çıkmaktadırlar. Sahada çalışacak ekiplerde mobil telefonlar aracılığı ile, aynı güzergâhtan anlık olarak çağrı merkezine ulaşan talepler anında sahadaki ekiplere iletilebilmektedir. Yetiştiricilerin yazılı başvuru zorunluluğu olan işlemler için hazırda bulunan standart formlar aracılığı ile çağrı merkezine iletilen talepler yerinde yazılı talep haline getirilerek işleme alınabilmektedir. Bu şekilde çiftçilerin bazı bildirim ve talepler için il/ilçe merkezine geliş zorunluluğu ortadan kaldırılmış olup, ulaşım masrafı yapmalarına gerek kalmamıştır.

Saha ekipleri 6 adet küpe barkot okuyucu ve 12 adet telsiz ile donatılarak sahadada çalışan ekibin küpe kontrol işlemlerini en kısa sürede yapmaları sağlanmakta, cep telefonunun çekmediği bölgelerde saha personelinin iletişim kurarak verimli çalışmaları sağlanmaktadır. 2014 yılında Alo Bay-Tar-İm hatlarına 9.048 adet küpeleme, 4500 adet suni tohumlama, 183 adet atık ihbarı gelmiş olup bu ihbarlar ekiplerimiz tarafından en kısa sürede değerlendirmeye alınmıştır.

İL ÖZEL İDARE KAYNAKLI TARIMSAL PROJELER

a) Yem Bitkileri Geliştirme Projesi: İlimizde yüksek verimli ve kaliteli hibrit mısır tohumu kullanımının sağlanarak silajlık mısır ekiminin geliştirilmesi amacıyla, her yıl İl Özel İdaresi destekleriyle Yem Bitkileri Geliştirme Projesi uygulanmaktadır. Proje kapsamında 2013 yılında 1200 torba silajlık mısır tohumu temin edilerek çiftçilerimize kullanılmıştır. Ekim işlemlerinde teknik personel ve makine yardımında bulunularak, yaklaşık 7800 dekar alanda silajlık mısır ekimi yapılması sağlanmış ve 17.225 ton üretim gerçekleştirilmiştir.



b) Sebzeçiliği Geliştirme Projesi: İlimizde alternatif üretim alanları geliştirilerek, daha fazla katma değer kazandırmak amacıyla, son yıllarda sulamaya açılan tarım alanlarındaki artışın da etkisiyle, sebze yetiştiriciliği önem kazanmıştır. Bu doğrultuda her yıl İl Özel İdaresi destekleriyle Sebzeçiliği Geliştirme Projesi uygulanmaktadır. Proje kapsamında 2013 yılında 130.000 adet sebze fidesi temin edilerek üreticilere kullanılmıştır.

c) Tarla Bitkilerini Geliştirme Projesi: İlimizde, tarımsal üretimde çeşitliliğin ve verimin artırılarak çiftçi gelir seviyelerinin yükseltilmesi amacıyla her yıl İl Özel İdaresi destekleriyle Sebzeçiliği Geliştirme Projesi uygulanmaktadır. Bu kapsamda 2013 yılında 50 ton sertifikalı patates tohumluğu (Lady Olimpia Çeşidi) temin edilerek 76 üreticimize tohum desteği sağlanmıştır.

ORGANİK TARIM PROJELERİ

a)Organik Yem Bitkileri Üretim Projesi: 2012 yılında başlatılan proje ile toplam 44 yem bitkileri üretim işletmesi organik üretim kapsamına alınmıştır. Geçiş süresi tamamlanan proje kapsamında toplam 4.700 dekar alan için organik üretim sertifikası alınmıştır. 3 yıl süre ile devam edecek olan projenin sertifika ve proje giderleri Bakanlık bütçesi ve yerel kaynaklardan karşılanmıştır.

b)Organik Koyunculuk Projesi: 2012 yılında başlatılan proje ile Bayburt Merkez ilçesine bağlı 3 işletme, Aydıntepe ilçesine bağlı 3 işletme ve Demirözü ilçesine bağlı 1 işletme olmak üzere toplamda 7 işletmeyi kapsayan organik koyunculuk projesi başlatılmıştır. Geçiş süresi tamamlanan proje kapsamında işletmelerde bulunan hayvanların Kontrol ve Sertifikasyon Ltd. Şti. tarafından organik tarım bilgi sistemine kayıtları girilmiş olup, 2013 yılsonu itibari ile 3227 adet koyuna organik koyun sertifikası alınmıştır.

KUDAKA (KUZEYDOĞU ANADOLU KALKINMA AJANSI) PROJELERİ

a)Bayburt İlinde Organik Hayvancılığın Geliştirilmesi ve Yaygınlaştırılması Projesi: Müdürlüğümüz ve Bayburt İli Damızlık Koyun Keçi Yetiştiricileri Birliği işbirliği ile hazırlanarak KUDAKA'ya sunulan projenin toplam bütçesi 95.400,00 TL'dir. Proje amacı bölgemizde tarım sektöründe yenilikçilik, planlama ve pazarlama altyapısını iyileştirilmesi; bölgesel ürün ve değerlerin ekonomiye kazandırılmasıdır.

Proje ile Bayburt ilinde küçükbaş hayvan yetiştiriciliği yapan işletmelerde organik yetiştiriciliğin öğretilmesi ve geliştirilmesi, bölgede mevcut gönüllü seçilen küçükbaş hayvancılık işletmelerine eğitimler verilerek, demonstratif faaliyetlerde bulunarak, bu demonstratif faaliyetlerin daha iyi bir şekilde kavranması amacıyla teknik geziler düzenlemek ile geçiş ürünü sertifikalandırılması ve yetiştirilen ürünlerin pazarlanması faaliyetleri ile il tarımına, kırsal kalkınmasına ve ekonomiye katkı sağlaması hedeflenmiştir.

b) Hayvancılığa Can Suyu Yem Silajı Projesi: Müdürlüğümüzce 2015 yılında KUDAKA'ya teklif edilen ve kabul edilerek sözleşme imzalanan projenin toplam bütçesi 45.000,00 TL'dir. Projenin amacı Bayburt ilinde yaygın olan yeşil ottan silaj üreterek hayvancılığa ucuz ve kaliteli yem temini sağlamak yetiştiricilerin üretim maliyetlerini düşürmektir.



c) Bayburt İlinde Yeni Teknik Tarım Metotlarının Geliştirilmesi ve Yaygınlaştırılması Projesi: Müdürlüğümüz ve Bayburt Ziraat Odası işbirliği ile hazırlanarak KUDAKA'ya sunulan projenin toplam bütçesi 109.385,00 TL'dir. Projenin amacı Bayburt ilinde yenilikçi bir uygulama olarak anıza doğrudan ekim yapılması sağlayacak bilgi alt yapısını oluşturmak ve patates yetiştiriciliğini geliştirmektir. Proje ile ilimizdeki 25 gönüllü önder-genç çiftçinin, patates tarımı ve işlemez doğrudan ekim yöntemleri konusunda eğitilmesi, 25 genç çiftçinin tarımı ve anıza doğrudan ekim konularında gerekli bilgi ve donanıma kavuşmasının sağlanması, 25 genç çiftçinin kendi arazilerinde patates tarımının iyi örneklerini uygulayacak yetkinliğine kavuşması sağlanması hedeflenmiştir.

BAYBURT – GÜMÜŞHANE - RİZE KIRSAL KALKINMA PROJESİ

Bayburt - Gümüşhane – Rize illerinde; kırsal alanda yaşayan çiftçilerimizin gelir seviyesinin yükseltilmesi, kırsal altyapının iyileştirilmesi, kadın çiftçilerimizin bilinçlendirilerek sosyo-ekonomik statüsünün yükseltilmesi amacıyla hazırlanmış olan, **Bayburt - Gümüşhane - Rize- Kırsal Kalkınma Projesi;** Kalkınma Bakanlığı tarafından uygun görülmüş, 2015 yılı içerisinde uygulanması için gerekli çalışmalar Gıda Tarım ve Hayvancılık Bakanlığınca başlatılmıştır.

İslam Kalkınma Bankası ile Kredi görüşmelerine başlanan projenin saha uygulamaları 2015-2016 yılında başlayacak olup, projenin uygulama süresi 7 yıldır. Proje % 90'e varan hibe destekleri içermekte olup, tahmini bütçesi 43 milyon dolardır. İlimizin tarımsal yapısına uygun özellikle, küçük ölçekli işletmelerin yararlanabileceği, daha yüksek hibe destek oranları içeren ve daha basit uygulama prosedürleri içeren; Bayburt-Gümüşhane-Rize Kırsal Kalkınma Projesi ilimiz Kırsal yaşamına ve tarımına önemli bir ivme kazandıracaktır.

ÇORUH NEHRİ HAVZASI REHABİLİTASYON PROJESİ

Japonya Uluslararası İşbirliği Ajansı (JICA) ile işbirliği anlaşması çerçevesinde Master Planı hazırlanan Çoruh Nehri Havzası Rehabilitasyon Projesi; Bayburt'ta 2, Erzurum'da 7 ve Artvin'de 4 olmak üzere seçilen toplam 13 Mikro-havzada, doğal kaynakların korunması, rehabilitasyonu ve sürdürülebilir yönetimi ile köylülerin geçiminin iyileştirilmesini ve kapasite geliştirme faaliyetlerini kapsamaktadır.

Japonya Uluslararası İşbirliği Ajansı (JICA) ile mülga Çevre ve Orman Bakanlığı arasında yapılan işbirliği anlaşması çerçevesinde 2012 - 2019 yılları arasında uygulanacak olan projenin toplam bütçesi 6,15 milyar Japon Yeni(Yaklaşık 125 milyon TL) olup, bunun 4,22 milyarı dış katkıdır.

Toplam Bütçesi 107 milyon TL olan projenin, 2011 yılından itibaren AGM'nin koordinatörlüğünde, Gıda Tarım ve Hayvancılık Bakanlığının katılımı ile uygulanmaya başlamıştır. Bayburt ilinde uygulama alanı olarak belirlenen Bayburt İli Masat Mikro Havzası (Uc-03) Gelir Getirici Faaliyet Çalışmaları kapsamında; tarımsal sulama yatırımları, mera ıslahı, yem bitkileri desteği, ahır iyileştirme, arıcılık faaliyetlerinin desteklenmesi, meyve ve sebze demonstrasyonları, güneş enerjisi, kuzine soba, meralarda sıvat-suluk yapımı, gibi başlıklarda her mikro havzada yıllık yaklaşık 3 milyon TL'lik çalışma yürütülmektedir.



KÖY KÖY TARIMSAL BİLGİLENDİRME TOPLANTILARI

Proje kapsamında yapılan eğitim toplantıları, çiftçilerimizin iş yoğunluğunun en az olduğu kış aylarında ve akşam saatlerinde gerçekleştirilmektedir. Toplantılara idari kadronun yanı sıra konu uzmanı teknik personeller katılmaktadır.

Köy Köy Tarımsal Bilgilendirme Toplantıları'na ait tüm faaliyetler İl Müdürlüğü Koordinasyon ve Tarımsal Veriler Şube Müdürlüğü tarafından koordine edilmekte olup, toplantılarda kullanılacak her türlü yazılı ve görsel materyaller kullanılarak bilgilendirme faaliyetlerinin etkinliği arttırılmaktadır.

“Köy Köy Tarımsal Bilgilendirme Toplantıları” ile asıl amaç, ana hedef kitlemizi oluşturan tarım ve hayvancılık işletmesi sahiplerine doğrudan, yerinde ulaşmaktır. Bu çiftçilerimizi Müdürlüklere gelip gitme zahmet ve masrafından kurtaracağı gibi, daha geniş zaman dilimlerinde sorunları enine boyuna tartışmayı, kırsal kesimde sürdürülen bakanlık faaliyetlerimizi daha iyi anlatmayı ve yapılan bilgilendirme ile çiftçilerimizin kırsal şartlardaki yaşam standartlarına olumlu etki yapması gibi birçok faydası olacaktır.

BAYBURT'TA 5.000 BİLİNÇLİ GIDA TÜKETİCİSİ

Ülkemizin geleceği çocuklarımızdan bilinçli tüketiciler yetiştirmek amacıyla hazırlanan “Bayburt'ta 5000 Bilinçli Gıda Tüketicisi” projesi İl Gıda, Tarım ve Hayvancılık Müdürlüğü ile İl Milli Eğitim Müdürlüğü tarafından koordine edilmektedir. Geleceğimizin temelini oluşturan öğrencilerimizi; dengeli ve yeterli beslenme, güvenilir gıda tüketimi, güvenilir gıdaya ulaşma yolları konularında bilinçlendirmeyi amaçlayan proje kapsamında Bayburt genelindeki ilk ve orta öğretim kademesindeki okullarda öğrenim gören 5000 öğrenciye eğitim verilmektedir.

Proje kapsamında verilen eğitimlerin içeriği;

- Gıda tüketimi konusunda bilinçli tüketiciler oluşturmak,
- Dengeli Beslenmenin önemini vurgulamak,
- Gıda hijyeni ve kişisel hijyen konularında toplum bilinci oluşturmak,
- Güvenilir Gıda konusunda nelere dikkat edilmesi gerektiğini vurgulamak,
- Ekmek israfının önlenmesi konusunda toplumu bilinçlendirmek,
- Süt ve süt ürünleri tüketiminin yaygınlaştırılması,
- Tarladan sofraya gıda güvenilirliğinin sağlanması,
- Obezite ile mücadele konusunda toplumu bilinçlendirmektir.
- Eğitim yapılan okullarda bilinçli gıda tüketimi ile ilgili öğrencilerden oluşacak bir sosyal kulüp kurularak, Müdürlüğümüzce yapılacak eğitim ve bilgilendirme çalışmalarında bu kulüpler ile işbirliği yapılmaktadır.

SÜRÜ YÖNETİMİ ELEMANI BENİM PROJESİ

2013 yılında pilot uygulama olarak uygulanmaya başlayan proje, 81 İl ve İlçelerine yönelik ve sürekli olarak 2014 yılında ilimizde de uygulanarak 38 kişi sürü yönetimi elemanı sertifikası almaya hak kazanmıştır.



Ülkemizde olduğu gibi ilimizde de küçükbaş hayvan varlığında çeşitli sebeplerden dolayı düşüş yaşanmaktadır. Bu faktörlerin içinde sürü yönetimi elemanlığı yapacak eleman bulamamaktan kaynaklanmaktadır. Sürü yönetimi elemanı bulamamasından dolayı bir kısım sürü sahipleri koyun ve keçi sürülerinde mevcut sayıyı azaltırken bir kısmı da tamamen bu uğraştan vazgeçmektedir. Proje kapsamında, atıl işgücü niteliğindeki hedef grup deneyimli ve sertifikalı işgücüne dönüştürülecek ve dolayısıyla hem istihdam hem de küçükbaş hayvancılığın verimli ve kaliteli bir şekilde gelişmesine katkı sağlayacaktır.

Eğitime katılan kişiler; koyun ağılı ve keçi barnağı kurabilme, koyun ve keçi ırkını seçebilme, küçükbaş hayvanların besleme ve bakımını yapabilme, çoğaltabilme, bulaşıcı ve yetiştirme hastalıklarına karşı koruyabilme ve mücadele edebilme, biyogüvenlik uygulamalarına hâkim olma, sağım yapabilme yeteneği kazanmış olacaktır.

TARIMSAL NÜFUS GENÇLEŞİYOR PROJESİ

İlimizde 2014 yılında Tarımsal Nüfus Gençleşiyor Projesi kapsamında "Arıcılık" ve "Süt Sığırları Yetiştiricisi" kursları açılmış olup, kursları başarı ile tamamlayan 27 kişiye sertifika verilmiştir.

Genç çiftçilere verilecek eğitimler ile teknolojiye yaşanan yeniliklerin kolayca uygulanması sağlanacak, kırsalda hızla yaşlanmakta olan tarımsal nüfusun gençleştirilmesi sağlanacak, İyi tarım uygulamalarını esas alan genç nüfusun daha fazla ve etkin bir şekilde üretimde yer alarak tarımsal üretimde verimlilik artmış olacak. Genç çiftçilerin aldığı mesleğe dayalı eğitimlerin karşılığında, geçerliliği olan bir sertifika edineceklerdir.

Eğitime katılanların aldıkları eğitime uygun alanlarda faaliyet gösteren üretim, işleme, ambalajlama, pazarlama vb. tarıma dayalı sanayi tesisleri ile işbirliği ve pazarlama olanakları konusunda bağlantılar kurmaları için girişimlerde bulunulması sağlanmış olacaktır.

İŞKUR TOPLUM YARARINA PROGRAM (TYP) PROJELERİ

Toplum Yararına Program Kapsamında İl Gıda, Tarım ve Hayvancılık Müdürlüğü tarafından Bayburt İli Mera, Tarım ve Hayvancılık Alanlarında Çevre Temizliği, Ağaçlandırma, Park Düzenlemeleri Projesi yürütülmektedir.

Bu proje ile yöredeki işsiz ve ihtiyaç sahibi halkın bir bölümünün istihdam edilmesi hedeflenmektedir. Yapılacak olan yatırım ile 10 kişinin 9 ay süre istihdamı sağlanmış olacaktır. İstihdamla birlikte yapılacak çalışmalarla; Bayburt İlinde Mera, Tarım ve Hayvancılık alanlarında Çevre temizliği, ağaçlandırma, park düzenlemeleri İşlerinin yapılması, toplumun bedensel ve düşünsel açıdan daha sağlıklı yaşamasına hizmet edecek mekânlar oluşturulması hizmetleri sunulması, bölgedeki tarihsel-kültürel değerlerin korunması-geliştirilmesine katkı sağlanması, kamusal hizmet kalitesinin artırılması hedeflerimizden bazılarıdır.

Proje kapsamında; 2013-2014 yılında uygulanan proje ile Trabzon Orman Bölge Müdürlüğünden temin edilen 1500 adet fidan çeşitli kamu kurumları kampüslerinde ve köylerde dikimleri sağlanmıştır. 2014 yılında proje çalışmaları devam etmiştir.



KURUMSAL KAPASİTENİN GELİŞTİRİLMESİ

Bakanlığımız Stratejik Planı'nda (2013-2017) 6. nolu Stratejik Amaç olan "Kurumsal Kapasite" başlığı doğrultusunda hızlı, etkin ve kaliteli hizmet sunmak için kurumsal mükemmeliyeti sağlamak amacıyla yürütülen İl ve İlçe Müdürlüklerimizin fiziki altyapısının iyileştirilmesi çalışmaları tamamlanmıştır.

Yapılan Çalışmalar kapsamında; İl ve İlçe Müdürlüklerimizin hizmet binalarının iç ve dış tadilat, mantolama, boyama işlemleri tamamlanmış ve tüm demirbaş malzeme, yönlendirme tabelaları, bilgisayar, yazıcı, telefon ve internet altyapısı yenilenmiştir. Çiftçilere daha kolay hizmet vermek amacıyla "Tek Adımda Hizmet Birimi" oluşturulmuştur. Duyuru ve bilgilendirme faaliyetlerinde etkinliği arttırmak amacı ile yeni web sitesi, SMS sistemi ve 3 aylık tarım bülteni çalışmaları başlatılmıştır.

Diğer yandan lojman ve sosyal tesislerin de hizmet binalarının iç ve dış tadilat, mantolama, boyama işlemleri tamamlanmış ve sosyal tesisteki tüm demirbaş malzemeler yenilenmiş ve personel için bir lokal ve 200 kişilik bir konferans salonu yapılmıştır.

Müdürlüğümüz envanterinde bulunan ekonomik ömrünü tamamlamış, fayda sağlamayan fakat kullanımı riskli olup, bakım maliyetleri yüksek olan birçok araç, tarım alet ve makinesi ilgili mevzuat doğrultusunda elden çıkarılmıştır. İl Müdürlüğüne ait yerleşke için çevre düzenleme ve aydınlatma çalışmaları devam etmektedir.

Ayrıca, İl Müdürlüğümüz tarafından İl Tarım Strateji Belgesi doğrultusunda yapılan çalışmaların gerek kurum çalışanları gerekse hizmet sunduğumuz kesimler üzerindeki etkinliğini araştırmak, çalışan ve çiftçi memnuniyetini ölçerek yeni çalışmalara ışık tutmasını sağlamak üzere İl ve İlçe Müdürlüklerinde anket çalışması yapılmıştır. Çiftçi Memnuniyet Anketi 178 katılımcı ile, Çalışan Memnuniyet Anketi ise 108 katılımcı ile gerçekleştirilmiştir. Anket çalışmasına ait veriler aşağıda sunulmuştur.



TARIMSAL DESTEKLEMELER

DESTEKLEME ÇEŞİDİ	2009	2010	2011	2012	2013	2014
Mazot-Gübre Desteği	2.030.145	2.035.926	2.316.980	2.437.390	2.621.832	2.876.189
Yem Bitkileri Desteği	1.534.722	1.567.259	2.007.784	2.341.590	2.017.875	2.246.656
Organik Tarım Desteği	17.665	46.568	582.172	686.434	172.719	161.388,96
Hububat Prim Desteği			326.730	231.647	169.136	210.796
Sertifikalı Tohum -Fidan Desteği	17.689	28.915	47.191	42.189	54.312	54.878
Anaç Sığır Desteklemesi	457.725	820.738	1.366.919	1.614.409	1.776.268	3.117.270
Anaç Manda Desteklemesi			51.300	75.600	87.500	108.400
Buzağı Desteklemesi	90.600	106.140	186.525	180.825	238.195	507.260
Anaç Koyun Keçi Desteklemesi	103.366	140.220	279.705	375.248	437.200	428.800
Besilik Sığır Desteklemesi			21.960	189.900	372.200	194.600
Süt Desteklemesi			199.605	282.661	411.845	334.261
Arılı Kovan Desteklemesi	106.944	117.366	147.672	189.120	235.688	348.500
Su Ürünleri Desteklemesi	107.522	207.347	170.626	40.329	177.808	234.750
DAP Hayvancılık Proje Destekleri			1.828.272	1.293.83		184.600
Brucella S-19 Aşı Desteklemesi		13.340	39.500			
Tazminatlı Hayvan Hastalıkları			32.452	990.398	921.043	357.289
Organik Arıcılık Desteklemesi					1.570	2.445
Organik Koyunculuk Desteklemesi						5.600
Sürü Yöneticisi Desteği						10.000
Tarımsal Yayım Danışmanlık		18.000	59.500	83.400	114.000	133.200
KKYDP-Ekonomik Yatırımlar		81.637			370.000	
Makine Ekipman Yat. Desteklenmesi	415.577	498.521	1.124.347	347.406	978.013	573.030
Sulama Ekipman Yat. Desteği						57.212
TOPLAM	4.881.955	5.681.977	10.789.240	10.108.546	11.157.204	12.147.124



Bayburt İl Gıda, Tarım ve Hayvancılık Müdürlüğü

Zahit Mahallesi Ayyıldız Caddesi

Bayındır Sokak No:16 69000

Tlf: 0 (458) 211 74 85 Faks: 0 (458) 211 75 84

<http://bayburt.tarim.gov.tr/>